

REKENING 2009

JAARREKENING

Jaarrekening 2009

Gemeente Velsen

Colofon:

Copyright ©:

Gemeente Velsen

Dudokplein 1, 1971 EN IJmuiden

Postbus 465, 1970 AL IJmuiden

Telefoon: 0255-567200, fax: 0255-567760

e-mail: info@velsen.nl, website: www.velsen.nl

Samenstelling:

Gemeente Velsen

Cartografie:

Gemeente Velsen

Alle rechten voorbehouden:

Niets uit deze uitgave mag geheel of gedeeltelijk verveelvoudigd, opgeslagen in een geautomatiseerd gegevensbestand of openbaar worden gemaakt, hetzij elektronisch, mechanisch, door fotokopieën, opnamen of op een andere manier, zonder voorafgaande schriftelijke toestemming van de gemeente Velsen.

Voorwoord

Voor u ligt de jaarrekening 2009. De jaarrekening bestaat uit de delen:

- balans
- toelichting op de balans
- programmarekening 2009 (financiële toelichting)
- overzicht incidentele baten en lasten
- staat van baten en lasten
- algemene dekkingsmiddelen
- SISA
- overige bijlagen

De jaarrekening is geheel conform de daartoe geldende richtlijnen (o.a. BBV, wet Fido) samengesteld.

De rekening sluit met een resultaat vóór bestemming van € 2.238.552,34. Na diverse door de raad reeds goedgekeurde toevoegingen en onttrekkingen aan reserves ontstaat een voordelig resultaat na bestemming van € 2.359.370,97.

De raad wordt voorgesteld het voordelige resultaat toe te voegen aan het eigen vermogen.

IJmuiden, 6 april 2010

Hoogachtend,

Burgemeester en wethouders van Velsen

De secretaris,

De burgemeester,

D. Emmer

F.M. Weerwind

INHOUDSOPGAVE JAARREKENING 2009

| | Blz.: |
|--|-----------|
| VOORWOORD | 5 |
| INHOUDSOPGAVE | 6 |
| * GRONDSLAGEN VOOR DE WAARDERING EN RESULTAATBEPALING | 8 |
| * BALANS | 12 |
| * TOELICHTING OP DE BALANS | 14 |
| * PROGRAMMA REKENING 2009 (financiële toelichting) | 41 |
| * 1. Economische zaken..... | 44 |
| * 2. Werkgelegenheid en inkomen..... | 45 |
| * 3. Maatschappelijke zorg | 46 |
| * 4. Jeugd en educatie | 47 |
| * 5. Cultuur en culturele voorzieningen..... | 48 |
| * 6. Sport en recreatie | 49 |
| * 7. Openbare ruimte..... | 50 |
| * 8. Milieu, riolering en afvalstoffen | 51 |
| * 9. Ruimtelijke ordening en wonen | 52 |
| * 10. Openbare orde en veiligheid | 53 |
| * 11. Bevolkingszaken en burgerparticipatie..... | 54 |
| * 12. Raad en raadondersteuning | 55 |
| * 13. College en collegeondersteuning | 56 |
| * 14. Middelen en accommodatiebeheer..... | 57 |
| * 15. Algemene dekkingsmiddelen..... | 58 |
| * 16. Dienstverlening..... | 59 |
| * OVERZICHT INCIDENTELE BATEN EN LASTEN | 61 |
| * STAAT VAN BATEN EN LASTEN | 65 |
| * ALGEMENE DEKKINGSMIDDELEN | 69 |
| * SISA..... | 71 |
| * OVERIGE BIJLAGEN | 77 |
| 1 Overzicht activa | |
| 2 Overzicht afschrijvingstermijnen | |
| 3 Overzicht van langlopende geldleningen | |
| 4 Overzicht van gegarandeerde geldleningen | |
| 5 Overzicht van gewaarborgde geldleningen | |
| 6 Conversietabel programma – product – functie | |
| 7 Afkortingenlijst | |

BALANS

Balans

De balans geeft inzicht in het bezit (de activa) en de schulden (passiva) van de gemeente. Door de opgenomen toelichtingen wordt ook het verloop van de activa en passiva volgbaar. Tot de passiva behoren de reserves en voorzieningen van de gemeente. De rekening van baten en lasten laat in vergelijking tot de begroting 2009 het verloop zien van de baten (= inkomsten) en lasten van de gemeente en wat het rekeningresultaat is. Het rekeningresultaat is daarbij per programma geanalyseerd. De in de jaarrekening opgenomen tabellen representeren bedragen die zijn afgerond op duizend euro. Dit betekent dat er zich in sommige tabellen kleine afrondingsverschillen bevinden. Totaalbedragen sluiten aan met de balans.

Grondslagen voor waardering en resultaatbepaling

Algemeen

Besluit Begroting en Verantwoording

De jaarrekening is opgesteld volgens het Besluit Begroting en Verantwoording Provincies en Gemeenten (BBV) en bepalingen uit het Burgerlijk Wetboek.

Waardering

De grondslag voor de waardering is historische kosten of lagere marktwaarde.

Resultaatbepaling

Voor de resultaatbepaling wordt het stelsel van baten en lasten gehanteerd. Zowel de baten als de lasten worden toegerekend aan het jaar waarop zij betrekking hebben. Daarbij worden baten en lasten van het begrotingsjaar in de rekening opgenomen, ongeacht of zij tot inkomsten of uitgaven in dat jaar leiden of hebben geleid.

Het saldo van de rekening van baten en lasten wordt afzonderlijk opgenomen in de balans.

Resultaatbestemming

De gemeenteraad geeft een bestemming aan het rekeningsaldo, in principe nadat de jaarrekening is vastgesteld. Zowel in de begroting als in de rekening wordt eerst het (bruto) resultaat bepaald en wordt door middel van de dotaties en/of onttrekkingen aan de reserves een beeld gegeven van het resultaat na bestemming.

Balans

De balans met toelichting geeft getrouw, duidelijk en stelselmatig de grootte van het vermogen en zijn samenstelling in actief- en passiefposten op het einde van het boekjaar weer.

Materiële vaste activa

De materiële vaste activa zijn gewaardeerd op historische kostprijs (verkrijging- of vervaardigingsprijs), verminderd met ontvangen bijdragen van derden en met aanwending van reserves (de zogenaamde netto-methode) en verminderd met gecumuleerde afschrijvingen (inclusief extra afschrijving). Vanaf 2002 wordt conform Financieel Masterplan Velsen (FMV) en BBV voor nieuwe investeringen de zogenaamde bruto-methode gevolgd.

BBV ontraadt het activeren van maatschappelijke investeringen. In de nota Investeren en afschrijven is er desondanks voor gekozen dit wel te blijven doen, met een drempel waarboven deze investeringen geactiveerd worden. De drempel was in boekjaar 2009 € 150.000; deze wordt vanaf 2010 elk jaar met € 50.000 verhoogd. Investeringen met economisch nut worden geactiveerd wanneer zij boven een drempel van € 25.000 uitkomen.

De in erfpacht of verhuur uitgegeven gronden zijn gewaardeerd tegen de opbrengstwaarde bij uitgifte. Eeuwigdurende afgekochte erfpachten worden gewaardeerd tegen registratiewaarde (€ 1,- per 100m²).

Bij het bepalen van de afschrijvingen wordt een bestendige gedragslijn gevolgd. Op de vaste activa wordt lineair afgeschreven op basis van de economische levensduur.

De minimumtermijn van afschrijvingstermijnen bedraagt 4 jaar en de maximumtermijn 50 jaar.

Zie voor de geldende afschrijvingstermijnen het bij de vaste activa opgenomen overzicht van de afschrijvingstermijnen.

Financiële vaste activa

De verstrekte langlopende geldleningen zijn opgenomen tegen de nominale waarde verminderd met ontvangen aflossingen.

De effecten (aandelenbezit niet zijnde deelnemingen) zijn gewaardeerd op verkrijgingprijs dan wel verminderd met aanwending van reserves gewaardeerd op lagere marktwaarde.

Voor bijdragen aan activa in eigendom van derden is de afschrijvingsduur maximaal gelijk aan de gebruiksduur van deze activa.

Vlottende activa

De voorraden zijn gewaardeerd tegen historische kostprijs (verkrijging- of vervaardigingprijs) of tegen lagere marktwaarde.

De in de jaarrekening verantwoorde boekwaarden van de in exploitatie zijnde complexen van het grondbedrijf zijn gewaardeerd tegen de verkrijgingprijs vermeerderd met de vervaardigingprijs en verminderd met de gerealiseerde verkopen, bijdragen derden en bijdragen reserves. De verkrijgingprijs wordt eveneens verhoogd met een bedrag aan rente, berekend over het geïnvesteerd vermogen. Dit is overeenkomstig de in de wet ruimtelijke ordening opgenomen richtlijnen en voorschriften omtrent grondexploitatieplannen.

Voor de in exploitatie zijnde complexen van het grondbedrijf is door de Raad het volgende vastgesteld: "Met ingang van het jaar 2000 zal twee jaar na de uitgifte van het laatste perceel in principe een complex worden afgesloten en zo nodig een voorziening worden getroffen voor herstraten en overige voorzieningen".

Het komt ook voor dat in een complex langdurig enkele restpercelen overblijven. De richtlijn voor restpercelen is dat 5% van de gronden nog niet is uitgegeven. Drie jaar na de uitvoering van de werkzaamheden om het complex tot stand te brengen wordt het complex afgesloten en worden de restpercelen overgebracht naar het complex restgronden. Dit betreft alleen de complexen die in één keer bouw- en woonrijp worden gemaakt. Complexen die gefaseerd tot stand komen worden in delen financieel afgesloten.

De debiteuren zijn gewaardeerd tegen de nominale waarde van de vordering, verminderd met een voorziening wegens geschatte oninbaarheid.

De overlopende activa en de liquide middelen zijn gewaardeerd tegen de nominale waarde.

Eigen vermogen

Het eigen vermogen wordt gevormd door de algemene reserve en de bestemmingsreserves.

De algemene reserve is tot stand gekomen dankzij batige exploitatiesaldi, transacties in onroerend goed en overige buitengewone baten minus lasten.

De bestemmingsreserves zijn reserves waaraan de raad een bepaalde bestemming heeft gegeven.

Voorzieningen

De voorzieningen behoren tot het vreemd vermogen. Zij worden gevormd voor verplichtingen en verliezen waarvan de omvang per balansdatum onzeker is, doch redelijkerwijs in te schatten is. Een voorziening kan eveneens gevormd worden om (onderhouds)kosten over meerdere jaren te spreiden. Tot de voorzieningen worden gerekend van derden verkregen middelen, niet zijnde (rijks)overheid, die specifiek moeten worden besteed.

Langlopend vreemd vermogen

De opgenomen geldleningen zijn gewaardeerd tegen de nominale waarde verminderd met de aflossingen tot en met 31 december 2009.

De afkoopsommen erfpachten bedragen maximaal de grondwaarden van de erfpachten. Overwaarden van de feitelijk ontvangen afkoopsommen t.a.v. deze grondwaarden worden als resultaat genomen. Op de voor bepaalde tijd afgekochte erfpacht wordt elk jaar een evenredig deel afgelost. Boekwaarden van eeuwigdurende erfpachten worden afgewaardeerd naar registratiewaarde van € 1,-- per 100 m².

De overlopende passiva zijn gewaardeerd tegen de nominale waarde. De hieronder verantwoorde ontvangsten betreffen voornamelijk vooruitvangen subsidies van de rijksoverheid en provincie.

Kortlopend vreemd vermogen

Het kortlopend vreemd vermogen is gewaardeerd tegen de nominale waarde.

Rekening van Baten en Lasten

De rekening is ingedeeld naar programma's. In de bijlagen zijn conversietabellen opgenomen die het verband weergeven tussen de producten en programma's en de producten en de verplichte functies, zoals die voor de informatie voor derden gelden (IV3, CBS).

Kostenplaatsen

De interne producten die worden aangeboden om de productieprocessen mogelijk te maken (interne diensten, personeel en organisatie, financiën, concern control, directie, algemene zaken en communicatie en griffie) en die gebruikt worden door meerdere afdelingen c.q. producten zijn ondergebracht onder de kostenplaatsen.

Een kostenplaats is een (administratief) hulpmiddel om de afnemers van de hiervoor bedoelde interne/ondersteunende producten door middel van een tarief enerzijds daarin te laten meebetalen en anderzijds om de totale lasten van dat interne product in beeld te brengen.

Kostenverdeelstaat

De toerekening aan de programma's is gebaseerd op verdeelsleutels naar de situatie per 1 januari 2009. Deze verdeelsleutels zijn gebaseerd op de capaciteitsinzet van de medewerkers aan de programma's. Met behulp van deze verdeelsleutels worden de kosten, verantwoord op de kostenplaatsen van alle afdelingen, met behulp van de kostenverdeelstaat toegerekend aan de programma's.

BALANS Gemeente Velsen

bedragen x € 1.000

| | 31-12-2009 | 31-12-2008 |
|--|-----------------------|-----------------------|
| Activa | | |
| VASTE ACTIVA | 196.892 | 199.169 |
| Materiële vaste activa | | |
| Economisch nut | 121.640 | 121.252 |
| Maatschappelijk nut | 31.157 | 32.663 |
| Financiële vaste activa | | |
| Kapitaalverstrekkingen | 1.500 | 1.500 |
| Leningen | 42.549 | 43.691 |
| Bijdragen aan activa in eigendom van derden | 46 | 63 |
| VLOTTENDE ACTIVA | 72.237 | 79.524 |
| Voorraden | 45.035 | 49.188 |
| Uitzettingen met een rentetypische looptijd korter dan één jaar: | | |
| Verstrekte kasgeldleningen | 5.000 | 2.000 |
| Debiteuren en overige vorderingen | 6.683 | 4.503 |
| Liquide middelen | 5.146 | 6.596 |
| Overlopende activa | 10.373 | 17.237 |
| Totaal | <u>269.129</u> | <u>278.693</u> |

BALANS Gemeente Velsen

bedragen x € 1.000

| | 31-12-2009 | 31-12-2008 |
|--|-----------------------|-----------------------|
| Passiva | | |
| VASTE PASSIVA | 237.190 | 240.098 |
| EIGEN VERMOGEN | 52.238 | 50.436 |
| Algemene reserve | 20.684 | 23.824 |
| Bestemmingsreserves | 29.195 | 25.190 |
| Rekeningsaldo | 2.359 | 1.422 |
| VOORZIENINGEN | 16.366 | 9.136 |
| LANGLOPEND VREEMD VERMOGEN | 168.586 | 180.526 |
| VLOTTENDE PASSIVA | 31.939 | 38.595 |
| Netto-vlottende schulden met een rentetypische looptijd korter dan één jaar: | | |
| Crediteuren en overige schulden | 4.069 | 4.738 |
| Rekening Courant Saldi | | |
| Liquide middelen | 0 | 6.280 |
| Overlopende passiva | 27.870 | 27.577 |
| Totaal | <u>269.129</u> | <u>278.693</u> |

Toelichting op de balans

Activa

VASTE ACTIVA

Vaste activa zijn toepassingen van het vermogen die gedurende meerdere jaren gebruikt en afgeschreven worden. De vaste activa zijn onderverdeeld in immateriële-, materiële- en financiële vaste activa.

| VASTE ACTIVA (x € 1.000) | 31-12-2009 | 31-12-2008 |
|---|-----------------------|-----------------------|
| Materiële vaste activa | | |
| Economisch nut | 121.640 | 121.252 |
| Maatschappelijk nut | 31.157 | 32.663 |
| Financiële vaste activa | | |
| Kapitaalverstrekkingen | 1.500 | 1.500 |
| Leningen | 42.549 | 43.691 |
| Bijdragen aan activa in eigendom van derden | 46 | 63 |
| TOTAAL | <u>196.892</u> | <u>199.169</u> |

Materiële vaste activa

Deze post bevat de stoffelijke bezittingen van de gemeente, die een meerjarig economisch of maatschappelijk nut hebben en in termijnen worden afgeschreven. Investerings met een economisch nut zijn de investeringen die bijdragen aan de mogelijkheid om middelen te verwerven en/of verhandelbaar zijn. In tegenstelling tot investeringen met een maatschappelijk nut. Deze zijn niet verhandelbaar en kennen geen economische waarde in het economisch verkeer.

Het verloop van de materiële activa is, gespecificeerd naar onderdelen, als volgt:

| Materiële vaste activa (x € 1.000) | Gronden en terreinen | Woon- ruimten | Bedrijfs- gebouwen | Grond-, weg- en waterb. werken | Vervoer- middelen | Machtes, apparaten en installaties | Overige mat. vaste activa | Totaal |
|---------------------------------------|----------------------------|------------------|-----------------------|--------------------------------------|----------------------|--|---------------------------------|----------------|
| Economisch nut | | | | | | | | |
| Aanschafwaarde 1-1-2009 | 16.347 | 4.672 | 97.375 | 44.864 | 2.684 | 6.358 | 6.711 | 179.012 |
| Vermeerderingen | 204 | 285 | 337 | 5.735 | 2 | 121 | 1.065 | 7.750 |
| Verminderingen | -225 | -233 | -3 | -335 | -888 | -130 | -5 | -1.821 |
| Aanschafwaarde 31-12-2009 | 16.326 | 4.723 | 97.710 | 50.265 | 1.799 | 6.349 | 7.771 | 184.941 |
| Cumulatieve afschrijving 1-1-2009 | -568 | -221 | -36.755 | -8.906 | -1.515 | -4.469 | -5.328 | -57.762 |
| Afschrijving 2009 | -1 | -26 | -3.326 | -1.237 | -104 | -496 | -351 | -5.541 |
| Desinvesteringen | | | | | | | | |
| Cumulatieve afschrijving 31-12-2009 | -570 | -247 | -40.081 | -10.143 | -1.619 | -4.965 | -5.678 | -63.301 |
| Boekwaarde 31-12-2009 | 15.756 | 4.476 | 57.629 | 40.122 | 180 | 1.384 | 2.093 | 121.640 |
| Maatschappelijk nut | | | | | | | | |
| Aanschafwaarde 1-1-2009 | 1.217 | | 789 | 47.224 | | 330 | 2.343 | 51.903 |
| Vermeerderingen | 0 | | 0 | 1.661 | | 0 | 182 | 1.843 |
| Verminderingen | 0 | | 0 | -511 | | 0 | 0 | -511 |
| Aanschafwaarde 31-12-2009 | 1.217 | | 789 | 48.375 | | 330 | 2.525 | 53.235 |
| Cumulatieve afschrijving 1-1-2009 | -29 | | -223 | -18.000 | | -192 | -796 | -19.240 |
| Afschrijving 2009 | 0 | | -20 | -2.624 | | -12 | -182 | -2.838 |
| Desinvesteringen | | | | | | | | |
| Cumulatieve afschrijving 31-12-2009 | -29 | | -243 | -20.624 | | -204 | -978 | -22.078 |
| Boekwaarde 31-12-2009 | 1.188 | 0 | 546 | 27.751 | 0 | 126 | 1.547 | 31.157 |

Het overzicht laat vermeerderingen in economisch nut zien van € 7,8 mln en voor maatschappelijk nut € 1,8 mln. De grootste investeringen betreffen rioleringen ad € 3,8 mln, Oude Pontweg € 1,7 mln, en investeringen bij onderwijs € 0,7 mln en automatisering € 0,6 mln. Het overgrote deel van de investeringen met een maatschappelijk nut beslaat een bedrag van 1,5 mln geïnvesteerd in wegen. Deze laatste investeringen zijn voor ca € 850.000 met subsidies gesubsidieerd. Het grootste bedrag onder het kopje verminderingen betreft een bedrag van € 1 mln in verband met het overdragen van activa van de brandweer aan de VRK. Per 30 juni 2009 is al het (rijdend) materieel overgedragen aan de Veiligheidsregio Kennemerland (VRK).

Financiële vaste activa

Onder de financiële vaste activa worden afzonderlijk opgenomen kapitaalverstrekkingen, leningen en bijdragen aan activa in eigendom van derden.

| Financiële vaste activa (x € 1.000) | 31-12-2009 | 31-12-2008 |
|---|---------------|---------------|
| Kapitaalverstrekkingen | 1.500 | 1.500 |
| Leningen | 42.549 | 43.691 |
| Bijdragen aan activa in eigendom van derden | 46 | 63 |
| Totaal | 44.095 | 45.254 |

Kapitaalverstrekkingsen

Onder kapitaalverstrekkingsen zijn de deelnemingsen in het aandelenkapitaal van derden en kapitaalverstrekkingsen aan overige verbonden partijen opgenomen.

| Kapitaalverstrekkingsen (x € 1.000) | 31-12-2009 | 31-12-2008 |
|--|---------------------|---------------------|
| Deelnemingsen | | |
| N.V. Bank voor Nederlandse Gemeentesen | | |
| 1.284.550 aandelen A à f 1 nominaal | | |
| 470 aandelen B à f 1.000 nominaal (25% gestort) | 636 | 636 |
| Totaal kapitaalverstrekkingsen aan deelnemingsen | <u>636</u> | <u>636</u> |
| Verbonden partijen | | |
| N.V. Zeehaven IJmuiden | | |
| 72.000 preferente aandelen à f 25 nominaal | 817 | 817 |
| Kennemerstrand N.V. | | |
| 255 preferente aandelen à f 1.000 nominaal (40% gestort) | 32 | 32 |
| R.O.N. (Regionale Ontwikkelingsmaatschappij Noordzeekanaalgebied) | | |
| 2 aandelen à f 350.000 nominaal (volgestort) | 9 | 9 |
| Aandelenparticipatie | | |
| HVC/AYZ | 6 | 6 |
| Totaal Kapitaalverstrekkingsen aan verbonden partijen | <u>864</u> | <u>864</u> |
| Totaal | <u><u>1.500</u></u> | <u><u>1.500</u></u> |

Leningen

De leningen worden onderscheiden in leningen aan woningbouwcorporaties, deelnemingsen, overige verbonden partijen en overige langlopende leningen.

| Leningen (x € 1.000) | 31-12-2009 | 31-12-2008 |
|--|----------------------|----------------------|
| Leningen aan woningbouwcorporaties | <u>38.763</u> | <u>39.641</u> |
| Leningen aan overige verbonden partijen | | |
| Kennemermeer BV | 0 | 73 |
| Totaal Leningen aan overige verbonden partijen | <u>0</u> | <u>73</u> |
| Overige langlopende geldleningen | 7.386 | 7.577 |
| Af: Voorziesing geldlening | -3.600 | -3.600 |
| Totaal Overige langlopende geldleningen | <u>3.786</u> | <u>3.977</u> |
| Totaal | <u><u>42.549</u></u> | <u><u>43.691</u></u> |

De voorziening betreft een geldlening aan de Stichting Exploitatie Forteiland. De hoogte van de voorziening is gelijk aan de lening, zodat aflossingen van de lening eveneens van invloed zijn op deze voorziening en het resultaat. De raad van bestuur van de stichting heeft de gemeente laten weten in 2009 geen aflossing op te lening te kunnen doen.

Van de overige leningen zal in 2010 een aantal volledig worden afgelost. Een overzicht van het verloop van de geldleningen is te vinden in de bijlage 3.

Bijdragen aan activa in eigendom van derden

Onder bijdragen aan activa in eigendom van derden worden bijdragen gerangschikt welke aan derden zijn verstrekt voor investeringen die bijdragen aan de publieke taak en waarvan de gemeente de derde partij kan verplichten deze daadwerkelijk te investeren. Bij in gebreke blijven kan de gemeente deze middelen terugvorderen of (mede)eigenaar worden van de investering.

| Bijdragen aan activa in eigendom van derden (x € 1.000) | 31-12-2009 | 31-12-2008 |
|--|------------|------------|
| Aanschafwaarde | 168 | 168 |
| Cumulatieve afschrijving | -122 | -105 |
| Totaal | 46 | 63 |

De bijdragen aan activa in eigendom van derden betreffen subsidies aan de IJmuider Reddings Brigade (IJRB).

VLOTTENDE ACTIVA

Vlottende activa zijn toepassingen van het vermogen die binnen één jaar kunnen vrijkomen.

Onder de vlottende activa worden afzonderlijk opgenomen de voorraden, de uitzettingen met een rentetypische looptijd korter dan één jaar, de liquide middelen en de overlopende activa.

| VLOTTENDE ACTIVA (x € 1.000) | 31-12-2009 | 31-12-2008 |
|---|---------------|---------------|
| Vorraden | 45.035 | 49.188 |
| Uitzettingen met een rentetypische looptijd korter dan één jaar | 11.683 | 6.503 |
| Liquide middelen | 5.146 | 6.596 |
| Overlopende activa | 10.373 | 17.237 |
| TOTAAL | 72.237 | 79.524 |

Vorraden

De voorraden worden onderscheiden in grond- en hulpstoffen, onderhanden werk, gereed product en handelsgoederen.

| Vorraden (x € 1.000) | 31-12-2009 | 31-12-2008 |
|---|-------------------|-------------------|
| Grond- en hulpstoffen | | |
| Niet in exploitatie genomen bouwgronden | 11.231 | 14.151 |
| Overige grond- en hulpstoffen | 1.312 | 921 |
| Totaal Grond- en hulpstoffen | 12.543 | 15.072 |
| Onderhanden werk | | |
| Bouwgronden in exploitatie | 29.510 | 26.782 |
| Voorziening Grote hout | -4.100 | 0 |
| Totaal Onderhanden werk | 25.410 | 26.782 |
| Subtotaal Grondbedrijf | 37.953 | 41.854 |
| Onderhanden werk projecten | 7.072 | 7.328 |
| Totaal Gereed product en handelsgoederen | 10 | 6 |
| Totaal | 45.035 | 49.188 |

Voorziening Grote Hout

Eind 2009 bleek de prognose voor het project bedrijventerrein Grote Hout, die aanvankelijk positief was, negatief te zijn. Gebaseerd op vooral een vertraagde uitgifte van het bedrijventerrein is het daarbij horende rente nadeel ca € 4,1 mln. Volgens de voorschriften dient hiervoor een voorziening getroffen te worden, die in mindering gebracht moet worden op de boekwaarde.

Uitzettingen met een rentetypische looptijd korter dan één jaar

Dit zijn bedragen die de gemeente van derden moet ontvangen. De vorderingen hebben een looptijd korter dan een jaar.

| Uitzettingen met een rentetypische looptijd korter dan één jaar (x € 1.000) | 31-12-2009 | 31-12-2008 |
|---|----------------------|---------------------|
| A Verstrekte kasgeldleningen | | |
| Kortlopende geldleningen | 5.000 | 2.000 |
| Totaal Kortlopende geldleningen | <u>5.000</u> | <u>2.000</u> |
| B Debiteuren en overige vorderingen | | |
| Belastingdebiteuren | 6.620 | 10.042 |
| Algemene debiteuren | 3.130 | 1.817 |
| Debiteuren bijstand | 2.760 | 2.797 |
| | <u>12.510</u> | <u>14.656</u> |
| af: Dubieuze debiteuren | | |
| Belastingen | -3.637 | -7.982 |
| Algemeen | -2.190 | -2.171 |
| Bijstand | | |
| | <u>-5.827</u> | <u>-10.153</u> |
| Totaal Debiteuren en overige vorderingen | <u>6.683</u> | <u>4.503</u> |
| Totaal (A+B) | <u><u>11.683</u></u> | <u><u>6.503</u></u> |

De balanspost uitzettingen met een rentetypische looptijd korter dan een jaar is ten opzichte van 2008 sterk toegenomen. Ondermeer doordat per ultimo van het boekjaar 2009 meer kasgeldleningen zijn afgesloten maar vooral doordat een dubieuze voorziening van ca € 6 mln uit 2008 onder de balanspost voorzieningen aan de passiefzijde van de balans is gebracht.

Verstrekte kasgeldleningen

In het kader van een tijdelijk overschot op de liquiditeitspositie is geld uitgezet op een deposito van de bank. Vanwege onze toenemend gunstige liquiditeitspositie is de balanspost toegenomen met € 3 mln.

Belastingdebiteuren

Het saldo van de belastingdebiteuren is € 6,6 mln. In het restant saldo is inbegrepen één debiteur met een openstaande post van € 1,1 mln en één debiteur van € 2 mln.

Algemene Debiteuren

Het saldo van de debiteuren bestaat voor bijna de helft uit facturen die nog niet zijn vervallen. Deze facturen staan dus minder dan dertig dagen open.

Voorziening dubieuze belastingdebiteuren

Het doel van de voorziening is risicobeperking m.b.t. dubieuze belastingdebiteuren. De debiteuren worden voor de bepaling van de voorziening afzonderlijk beoordeeld. Per ultimo 2009 leidt de berekening van de noodzakelijke voorziening tot een bedrag van € 3,6 mln. Het nog resterend bedrag van de in 2008 getroffen voorziening dubieuze voorziening debiteuren precariobelasting van ca € 6 mln is in 2009 overgegaan in een risicovoorziening, omdat de debiteur aan zijn betalingsverplichting heeft voldaan. Voor een toelichting verwijzen we naar de toelichting bij de voorziening precariobelasting. Voor de precarioheffing 2009 is een voorziening getroffen ad € 2 mln.

Voorziening dubieuze debiteuren algemeen

Het doel van de voorziening is risicobeperking m.b.t. dubieuze debiteuren. De debiteuren worden voor de bepaling van de voorziening afzonderlijk beoordeeld. De totale voorziening betreft € 1,7 mln voor bijstanddebiteuren en € 0,5 mln voor de overige debiteuren, in totaal € 2,2 mln.

Liquide middelen

De liquide middelen bestaan uit de tegoeden in kas en bij banken. Deze tegoeden staan direct of binnen korte periode ter beschikking voor het doen van betalingen.

| Liquide middelen | | | |
|-------------------------|---------------------------|-------------------|-------------------|
| (x € 1.000) | | 31-12-2009 | 31-12-2008 |
| Kassen | Kassen | 12 | 25 |
| | Voorschotkassen | 1 | 12 |
| | Totaal Kassen | 13 | 37 |
| Banken | BNG | 360 | 1.690 |
| | ING | 2.394 | 0 |
| | RABO | 1 | 2 |
| | Totaal Banken | 2.755 | 1.692 |
| Postbank | Postbank | 2.378 | 4.845 |
| | Totaal Postbank | 2.378 | 4.845 |
| Kruisposten | Kruisposten | 0 | 22 |
| | Totaal Kruisposten | 0 | 22 |
| Totaal | | 5.146 | 6.596 |

Overlopende activa

De overlopende activa betreffen nog te ontvangen en vooruitbetaalde bedragen.

| Overlopende activa | | |
|----------------------------------|-------------------|-------------------|
| (x € 1.000) | 31-12-2009 | 31-12-2008 |
| Vorderingen budgetten BWS | 0 | 2.579 |
| Nog te ontvangen | 10.006 | 13.544 |
| Transitorische rente | 73 | 82 |
| Vooruitbetaald | 188 | 1.032 |
| Nog te ontvangen (mede)overheden | 106 | 0 |
| Totaal | 10.373 | 17.237 |

De post vorderingen budgetten BWS is afgewikkeld. Het bedrag 'Nog te ontvangen' medeoverheden betreft een viertal bedragen die vooruit betaald zijn in afwachting van de definitieve vaststelling van de desbetreffende specifieke uitkering van het rijk of provincie.

Overzicht nog te ontvangen (mede)overheden

Bedragen x € 1.000

| | Stand per 1/1 | kosten nog te declareren | ontvangen | Stand per 31/12 |
|--|------------------|-----------------------------|-----------|--------------------|
| Progr. Transitoria nog te ontvangen overheden | | | | |
| 2 SoZaWe onderdeel BBZ | 0 | 14 | 0 | 14 |
| 2 WWB werkdeel | 0 | 53 | 0 | 53 |
| 3 Wet Inburgering | 0 | 16 | 0 | 16 |
| 3 Bemoeizorg | 0 | 16 | 0 | 16 |
| 8 Klimaatreg milieudienst BANS | 0 | 7 | 0 | 7 |
| Totaal Transitoria: | 0 | 106 | 0 | 106 |

Toelichting:

SoZaWe, onderdeel BBZ

Dit betreft de vordering op het rijk van de slotdeclaratie uitkeringen 2009 in het kader van het Besluit Bijstandverlening Zelfstandigen. In de regel worden gedurende het jaar hogere voorschotten ontvangen dan noodzakelijk is. In dit geval viel de slotdeclaratie hoger uit.

WWB-werkdeel:

De verantwoording van de baten en lasten van het project Leren en Werken als onderdeel van re-integratieactiviteiten in het kader van de Wet Werk en Bijstand leidde in 2009 tot een vordering op het rijk van € 53.024. De totale kosten voor het project bedragen € 363.024. Aan subsidiegelden is een totaalbedrag van € 310.000 ontvangen wat resulteerde in voornoemd tekort. Dit bedrag is in de slotdeclaratie 2009 opgenomen en zal door het rijk worden gesubsidieerd.

Wet Inburgering

Van het Ministerie van Sociale Zaken en Werkgelegenheid is in het kader van de Wet Inburgering nog een bedrag van € 16.132,46 te ontvangen als bijdrage in het variabel deel voor extra stimulering van inburgeringsvoorzieningen 2008. Eerder was hiervoor reeds een bedrag van € 19.124,14 beschikbaar gesteld. De lasten en baten zijn verantwoord onder programma 3.

Bemoeizorg

In 2008 is door de provincie Noord Holland een subsidieaanvraag van € 79.957 gehonoreerd voor het realiseren van bemoeizorg voor risicogezinnen in de regio Midden-Kennemerland over de subsidieperiode 1 december 2008 tot en met 30 november 2009. Hiervan is een bedrag van € 63.966, zijnde 80% van de projectkosten, als voorschot ontvangen. De verantwoording van het totale kosten heeft in 2009 plaatsgevonden en leidt tot een vordering op de provincie van de resterende 20% ad € 15.991.

Klimaatregeling Milieudienst (BANS)

In 2005 is door VROM op grond van de Subsidieregeling BANS klimaatconvenant een subsidie toegekend van € 140.661 voor het Plan van Aanpak klimaatbeleid Velsen. De activiteiten en uitgaven zijn in 2009 afgerond. De definitieve afrekening zal plaatsvinden in 2010. Het Ministerie zal na een positief besluit op de aanvraag tot subsidievaststelling de resterende 5%, zijnde € 7.043, van het toegekende subsidiebedrag uitbetalen. Dit bedrag is als nog te vorderen in de jaarrekening opgenomen.

Passiva

VASTE PASSIVA

Onder de vaste passiva worden afzonderlijk opgenomen het eigen vermogen, de voorzieningen en de vaste schulden met een rentetypische looptijd van één jaar of langer.

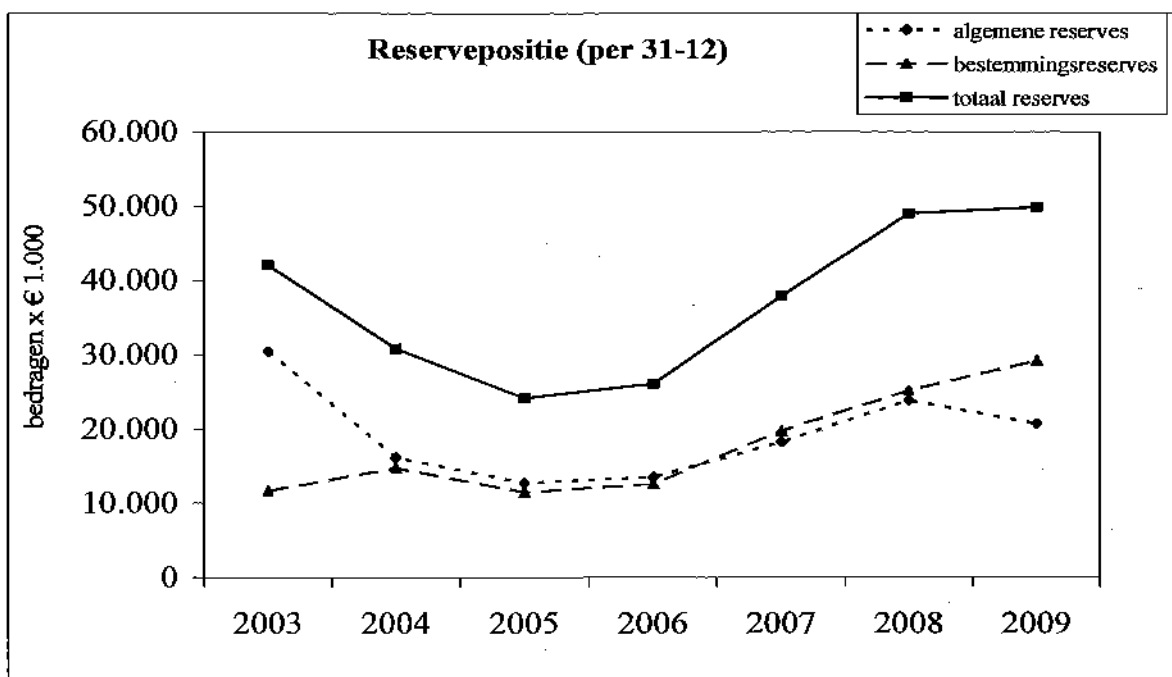
VA

| VASTE PASSIVA (x € 1.000) | 31-12-2009 | 31-12-2008 |
|------------------------------|----------------|----------------|
| Eigen Vermogen | 52.238 | 50.436 |
| Voorzieningen | 16.366 | 9.136 |
| Langlopend vreemd vermogen | 168.586 | 180.526 |
| TOTAAL | 237.190 | 240.098 |

Eigen vermogen

Het eigen vermogen bestaat uit de reserves en het resultaat na bestemming volgend uit de programma-rekening.

| Eigen Vermogen (x € 1.000) | 31-12-2009 | 31-12-2008 |
|-------------------------------|---------------|---------------|
| Reserves | | |
| Algemene reserve | 20.684 | 23.824 |
| Overige bestemmingsreserves | 29.195 | 25.190 |
| Totaal Reserves | 49.879 | 49.014 |
| Rekeningsaldo | | |
| Saldo vóór bestemming | 2.359 | 1.422 |
| Totaal Rekeningsaldo | 2.359 | 1.422 |
| Totaal | 52.238 | 50.436 |



Toelichting op het verloop van de reservepositie 2003 t/m 2009

De algemene reserve en de bestemmingsreserves vormen samen de totale reserves van de gemeente, en daarmee het eigen vermogen. Het hierboven getoonde overzicht laat de ontwikkeling van de laatste 7 jaar zien.

De totale reserve vertoonde tussen 2003 (€ 42 mln) en 2009 (ca € 50 mln) (exclusief rekeningresultaat van dat jaar) aanvankelijk een dalende lijn vanwege de negatieve resultaten in de desbetreffende jaren, met in 2005 het laagste punt (€ 20 mln) in de grafiek. Vanwege gunstige resultaten in de boekjaren erop zijn de reserves weer toegenomen.

Bij de besluitvorming inzake het resultaat van de jaarrekening 2009 van ca € 2.359.000 zal aan dit bedrag een bestemming gegeven worden. Gesteld dat dit bedrag aan de algemene reserves en/of bestemmingsreserve wordt toegevoegd bedraagt het eigen vermogen € 52.238.000.

De weerstandscapaciteit omvat de algemene reserve, de algemene reserve grondbedrijf en de reserve erfpacht grondbedrijf. Het in de reserves aanwezige vermogen is in 2009 ten opzichte van 2008 licht gestegen waarbij de algemene reserve gedaald is met € 3,1 mln en de bestemmingsreserves toegenomen zijn met € 4,0 mln.

Reserves

Verloop Reserves per programma:

Bedragen x € 1.000

| Programma | Stand per 1/1 | Dotatie | Onttrek- king | Stand per 31/12 |
|---|------------------|---------------|------------------|--------------------|
| Reserves | | | | |
| 1 Res. Sail 2010 | 0 | 85 | 0 | 85 |
| 1 Res. Revitalisering toegangsroutte IJmuiden aan Zee | 0 | 500 | 0 | 500 |
| 1 Res. Herstructurering Middenhavengebied | 0 | 1.500 | 0 | 1.500 |
| 3 Reserve MFA Binnenhaven | 1.353 | 0 | 0 | 1.353 |
| 3 Res.bestemming 2007 : Nieuwb. Het Terras | 492 | 0 | 0 | 492 |
| 3 Reserve Wijkgericht werken | 88 | 0 | 0 | 88 |
| 3 Reserve WIN wet inburgering nieuwkomers | 93 | 0 | 0 | 93 |
| 5 Reserve Levensbesch. onderwijs en Godsd. ond. | 78 | 0 | 0 | 78 |
| 7 Reserve verkeersmaatregelen | 3.154 | 0 | 0 | 3.154 |
| 7 Reserve -25% verkeersslachtoffers | 59 | 0 | 0 | 59 |
| 7 Reserve bestrijding hondenoverlast | 122 | 0 | 0 | 122 |
| 8 Reserve afvalstoffenheffing ReinUniegelden | 0 | 1.516 | 0 | 1.516 |
| 9 Algemene reserve Grondbedrijf | 5.292 | 0 | 6 | 5.286 |
| 9 Res erfpacht-/verhuurgronden Grondbed | 673 | 0 | 0 | 673 |
| 9 Grondbedrijf Reserve Masterplan Zeewijk | 2.854 | 0 | 183 | 2.671 |
| 9 Bestemmingsreserve Oude Pontweg | 2.785 | 0 | 0 | 2.785 |
| 10 Reserve Woonfonds | 3.172 | 0 | 25 | 3.147 |
| 13 Reserve Basisregistratie Adressen en Gebouwen | 172 | 0 | 0 | 172 |
| 13 Reserve Multi Functionele Accommodatie | 0 | 1.000 | 0 | 1.000 |
| 13 Res.bestemming 2006 : Overig | 150 | 0 | 0 | 150 |
| 14 Res.bestemming 2007 : Verkoop ReinUnie | 7.516 | 0 | 7.516 | 0 |
| 14 Reserve besteding Reinunie gelden | 0 | 6.000 | 0 | 6.000 |
| 14 Res.bestemming 2006 : Huisvesting | 439 | 0 | 0 | 439 |
| 14 Res.bestemming 2007 : Renovatie Gebouw B | 154 | 1.000 | 0 | 1.154 |
| 14 Res. Personeel en Organisatie | 1.800 | 0 | 436 | 1.364 |
| 14 Res.bestemming 2007 : Eenhoornstraat 4 | 21 | 0 | 21 | 0 |
| 15 Algemene reserve | 19.225 | 0 | 4.500 | 14.725 |
| 16 Dienstverlening | 744 | 1.000 | 470 | 1.273 |
| Totaal reserves | 50.436 | 12.601 | 13.157 | 49.879 |

De stand van de reserves per 1 januari is inclusief de toevoegingen en onttrekkingen uit het bestemmingsbesluit jaarrekening 2008.

De raad heeft hierbij de volgende dotaties aan bestemmingsreserves goedgekeurd:

| | |
|--|--------------------|
| Reserve Levensbeschouwendijk vormingsonderwijs en Godsdienstonderwijs | € 78.000 |
| Reserve Personeel en organisatie | € 1.800.000 |
| Reserve Verbetering dienstverlening | € 745.000 |
| Reserve Welzijnsaccommodatie De Binnenhaven | € 706.183 |
| Reserve Basisregistratie adressen en gebouwen | € 171.790 |
| Totaal | € 3.500.973 |

Het dan resterende bedrag ad € 1.046.742 is aan de algemene reserve toegevoegd.

Bestemmingsreserves:

Hieronder volgt een korte toelichting op de reserves.

Reserve Sail 2010:

Ten behoeve van de organisatie van het evenement Sail 2010 is zowel in de begroting 2009 als in de begroting 2010 € 100.000 gereserveerd. Gelet op het feit dat de uitgaven zich met name concentreren in 2010 is een bedrag van € 85.000 uit de begroting 2009 via deze reserve beschikbaar gesteld voor uitgaven in 2010. Derhalve heeft de raad bij de resultaatbestemming van de 2^e tussenrapportage 2009 besloten een bestemmingsreserve 'Sail 2010' in te stellen en een bedrag van € 85.000 aan deze reserve te doteren.

Reserve Revitalisering toegangsroute IJmuiden aan Zee

De uitstraling van de toeleidingsroute naar het strand nodigt niet uit tot een bezoek aan het strand. Dit past niet in het beleid om de toeristische ambitie van IJmuiden aan Zee te versterken.

De eerste conceptuele plannen laten zien dat met revitalisering een grote eenmalige investering is gemoeid. Om dit vrij omvangrijke infrastructurele werk mogelijk te maken is een gemeentelijke bijdrage in met name de aanloopkosten noodzakelijk; hiervoor is een bestemmingsreserve gevormd ten bedrage van € 500.000.

Reserve Herstructurering havengebied IJmuiden

De reserve ad € 1.500.000 is bedoeld voor de realisatie van het zgn. project DIFE c.q. de herstructurering en vernieuwing van de kaden, wegen en riolering in het Middenhavengebied. Deze reserve is ingesteld bij raadsbesluit d.d. 19 maart 2009. Inmiddels is een bijdrage van het rijk ontvangen van € 5 mln. Dit bedrag maakt onderdeel uit van het rekeningssaldo. De raad is in het besluit bestemming rekeningresultaat 2009 voorgesteld het ontvangen bedrag aan deze reserve toe te voegen.

Reserve Welzijnsaccommodatie De Binnenhaven (voorheen reserve Accommodatie KG-locatie)

De reserve is gevormd in 2007 (€ 647.000) en is bedoeld voor de meerkosten welzijnsaccommodatie De Binnenhaven op het Zeewegterrein (vml. KG-locatie). Bij de verdeling van het rekeningresultaat 2008 is er nog € 706.000 toegevoegd ten laste van het voordelig saldo 2008. Totaal bevat de reserve derhalve een bedrag van € 1.353.000. Vooralsnog wacht de gemeente de ontwikkelingen af.

Reserve Nieuwbouw Het Terras

In 2007 is het gebouw Het Terras afgebrand, waarbij eveneens schade is ontstaan aan de belendende Parnassiaschool. De schadevergoeding is in 2008, na aftrek van de kosten van herstel van een deel van het gebouw waar de Parnassiaschool is gevestigd, gereserveerd voor de beoogde nieuwbouw die vermoedelijk in 2010 gaat plaatsvinden.

Reserve Wijkgericht Werken

De reserve is ingesteld in 2003 en bedoeld voor inspraak en participatie van de burgers van Velsen.

Reserve WIN (Wet Inburgering Nieuwkomers)

De reserve WIN (Wet Inburgering Nieuwkomers) dient ter bekostiging van uitgaven die niet door het rijk worden vergoed in het kader van de uitvoering van regelgeving. Het betreft de afloop van de oude regeling. Deze bestemmingsreserve is bedoeld om overschrijdingsrisico's bij inkoop van educatie en activiteiten ten aanzien van welzijnsvoorzieningen voor inburgeraars af te kunnen dekken. Er is nog een kleine terugbetalingsverplichting. Het resterend saldo kan vrijvallen.

Reserve Levensbeschouwelijk vormingsonderwijs en Godsdienstonderwijs

Tijdens de begrotingsbehandeling 2009 is een amendement aangenomen betreffende de voortzetting van het Levensbeschouwelijk vormingsonderwijs en Godsdienstonderwijs voor 2009 en 2010. Daartoe is een bedrag van € 78.000 aan de reserve toegevoegd. Aangezien het rijk middelen beschikbaar heeft gesteld voor de bekostiging van HVO/IKOS kan in 2009 de helft van het gereserveerde bedrag vrijvallen.

Reserve Verkeersmaatregelen

De reserve is bestemd voor het project Westelijke Randweg Beverwijk. In 2009 heeft betaling van de volledige bijdrage plaatsgevonden. Deze is in de exploitatie opgenomen. De raad zal voorgesteld worden de middelen uit de reserve te onttrekken ter dekking van deze lasten. De reserve kan vervolgens worden opgeheven.

Reserve -/- 25% verkeersslachtoffers

In het raadsbesluit van 19 november 2009 is de reserve geheel beschikbaar gesteld voor uitvoering van maatregelen ter verbetering van de verkeersveiligheid in schoolomgevingen en op schoolroutes. In het kader van het actieplan verkeersveiligheid rondom scholen wordt, in samenspraak met de scholen, gewerkt aan een pakket van maatregelen.

Reserve Hondenoverlast

De reserve bevat middelen ter bestrijding en voorkoming van de hondenoverlast. De reserve is in het boekjaar 2007 gevoed uit de onderschrijding van de in de exploitatie opgenomen budgetten.

Reserve afvalstoffen ReinUnie

Deze reserve is gevormd om de tarieven afvalstoffen vanaf 2010, gedurende drie jaar, tijdelijk te verlagen, om op deze manier de burgers van de gemeente Velsen rechtstreeks mee te laten delen in een deel van de opbrengst van de verkoop van de ReinUnie aan HVC. In de besluitvorming was om praktische redenen gekozen voor een toevoeging aan de bestaande voorziening afvalstoffen. Dit bleek niet toegestaan en er is derhalve een reserve gevormd.

Algemene reserve grondbedrijf

In de nota Ontwikkeling is opgenomen dat de omvang van de reserve grondexploitatie 10% van de boekwaarde van de grondcomplexen +10% van de boekwaarde van het werkbudget is. In 2009 zijn overeenkomstig de nota grondbeleid een aantal mutaties verwerkt ad € 6.000 van per saldo het verlies van de in 2009 afgesloten kleine grondexploitaties. De raad is in het besluit bestemming rekening resultaat 2009 voorgesteld om de getroffen voorziening ad 4,1 mln voor het bedrijven terrein Grote Hout te dekken uit de reserve grondbedrijf. Daarnaast is in hetzelfde voorstel een plan voorgelegd om de reserve weer aan te vullen tot het normbedrag door een toevoeging van € 4.019.000. Na verwerking van deze mutaties voortkomend uit deze besluitvorming uiteindelijk uit op € 5.205.000.

Reserve erfpacht- en verhuurgronden (Grondbedrijf)

Als risicodragende investeringen worden beschouwd de niet afgekochte boekwaarden van de erfpacht- en verhuurgronden. Om de exploitatierisico's van de niet afgekochte boekwaarden van het grondbedrijf op te kunnen vangen, wordt hiervoor in de reserve erfpacht en verhuurgronden een risicoprofiel van 10% aangehouden. De grondwaarde erfpacht/verhuurgronden is gewijzigd; de hoogte van de reserve dient 10% van de grondwaarde te zijn, de reserve kan worden verlaagd met € 6.305. De raad is dan ook in het bestemmingsbesluit rekening resultaat 2009 voorgesteld om de reserve te verlagen.

Grondbedrijf reserve Masterplan Zeewijk

Deze reserve dient ter dekking van eventuele tegenvallers binnen het Masterplan Zeewijk. Als een grondcomplex binnen het Masterplan Zeewijk wordt afgesloten wordt het resultaat aan deze reserve toegevoegd/onttrokken. Ten laste van de reserve zijn de gemaakte voorbereidingskosten ad € 183.000 van het project MFA Groot Helmduin gebracht.

Reserve Oude Pontweg

Deze reserve is ingesteld ten behoeve van het project Oude Pontweg. In het kredietbesluit Oude Pontweg van november 2007 zijn middelen uit de Algemene reserve en de reserve Woonfonds beschikbaar gesteld. Deze middelen zijn beschikbaar in deze reserve. De reserve dient om gedurende een periode van 40 jaar de kapitaallasten, de onderhoudslasten en de huurinkomsten te egaliseren.

Reserve Woonfonds

De reserve Woonfonds wordt ingezet voor projecten en activiteiten die zijn opgenomen in het ISV-2 programma, als cofinanciering bij de ISV-subsidies. In 2009 is door de Raad op 3 december 2009, ter uitvoering van de prestatieafspraken met de woningcorporaties, besloten tot de volgende reserveringen binnen het fonds:

- € 1.000.000 t.b.v. de bestemmingsreserve Woonfonds Parkeerbeleid
- € 400.000 t.b.v. de bestemmingsreserve Woonfonds Toegankelijk wonen

Daarnaast is de raad op 15 januari 2009 akkoord gegaan met een onttrekking van € 25.000 t.b.v. de uitvoering van het woningmarkt- en woonwensenonderzoek.

Reserve Basisregistratie adressen en gebouwen

Voor de werkzaamheden m.b.t. de implementatie van de Basisregistratie Adressen en Gebouwen (BAG) is bij de 1^e tussenrapportage 2008 € 220.000 beschikbaar gesteld. Hiervan was per 1 januari 2009 nog € 172.000 beschikbaar. Oorspronkelijk was de planning om deze werkzaamheden in 2008 af te ronden. Mede door uitstel tijdens de aanbesteding van een softwareapplicatie voor de BAG zijn de werkzaamheden pas in 2009 afgerond. Er zijn beperkte uitgaven gedaan in 2009. De raad wordt voorgesteld om deze alsnog te dekken met een onttrekking aan deze reserve en het restant van het saldo te laten vrijvallen in de algemene middelen.

Reserve Multi Functionele Accommodaties

Deze reserve ad € 1.000.000 is gevormd bij de besluitvorming Begroting 2009 ten behoeve van de realisatie van Multi Functionele Accommodaties.

Reserve Omgevingsvergunning

Deze reserve ad € 150.000 is gevormd bij de resultaatbestemming 2006 om de voorbereidingskosten te dekken van de invoering van de omgevingsvergunning per 1 januari 2008. Deze datum is inmiddels verschoven naar 1 januari 2011. In 2009 zijn geen uitgaven gedaan.

Reserve Besteding ReinUnie-gelden

Deze reserve ad € 6.000.000 is gevormd uit een deel van de ontvangen opbrengst van de verkoop van de ReinUnie en bedoeld ter dekking van uitgaven ten behoeve van vooralsnog onderstaande aandachtsgebieden en projecten:

- verhogen duurzaamheid en kwaliteit leefomgeving (€ 1.000.000);
- bijdrage in de realisatie van voorzieningen met een maatschappelijk nut (€ 3.000.000);
- revitalisering toeleidingsroute strand (€ 1.000.000);
- parkeergarage Oud-IJmuiden (€ 1.000.000).

Reserve Huisvesting

De reserve is gevormd ten laste van het resultaat 2006 om diverse aanpassingen aan het gebouw uit te voeren. Voorgesteld wordt om het bedrag over te hevelen naar de reserve renovatie gebouw B.

Reserve Renovatie gebouw B

Doel van de reserve is middelen te reserveren om de renovatie van het gebouw B van het stadhuis te dekken. Bij de resultaatbestemming 2007 is een reserve ingesteld voor onderzoek naar de asbest in gebouw B. In de begroting 2009 is € 1 mln gereserveerd ten gunste van deze reserve. Bij raadsbesluit van 3 december 2009 is de raad akkoord gegaan met het t.l.v. deze reserve beschikbaar stellen van € 250.000 als dekking voor te maken onderzoekskosten. In 2009 zijn nog geen kosten gemaakt.

Reserve Personeel en organisatie

De reserve is bedoeld voor kosten die voortvloeien uit organisatieontwikkelingen. In 2009 is een bedrag van € 436.000 nodig om de inhuur van strategische functies te dekken.

Reserve Eenhoornstraat

De bestemmingsreserve was bedoeld ter dekking van het tekort voortvloeiende uit de "terugbelasting" Eenhoornstraat. Het saldo van de reserve is per ultimo 2009 nihil. Voorgesteld wordt de reserve op te heffen.

Reserve Verbetering dienstverlening

In deze reserve worden middelen gereserveerd voor het meerjarig project klantgerichte dienstverlening. Het project loopt nog een aantal jaren. Ten laste van het rekeningresultaat 2008 en de begroting 2009 zijn middelen gereserveerd.

Bij het vaststellen van de 2^e tussenrapportage 2009 is de Raad akkoord gegaan met een onttrekking aan deze reserve van € 900.000. In 2009 is een deel (€ 470.000) hiervan benut.

Algemene reserve

Doel van de reserve is een buffer voor het opvangen van incidentele en onvoorziene tegenvallers. Samen met de algemene reserve van het grondbedrijf en de reserve erfpacht-/verhuurgronden grondbedrijf vormt dit de weerstandscapaciteit van de gemeente.

Na toevoeging van het restant van het resultaat 2008 bedraagt het saldo per 1 januari 2009 € 19.225.000. In 2009 is er middels diverse raadsbesluiten een bedrag onttrokken van in totaal € 4,5 mln voor multifunctionele accommodaties, het project Dienstverlening en de renovatie gebouw B elk € 1 mln en € 1,5 mln voor de revitalisering Middenhavengebied. De stand, exclusief het rekeningresultaat 2009, bedraagt € 14.725.000.

De 'vrije' reserves zijn in de definitie van BBV de algemene reserve, de algemene grondbedrijf en de reserve erfpacht-/verhuurgronden grondbedrijf. Het totaal van deze drie reserves bedraagt per 31 december 2009 € 20.684.000 vóór resultaatbestemming. De overige bestemmingsreserves bedragen € 27.675.000; totaal inclusief het resultaat 2009 ad € 2.359.000 bedraagt het eigen vermogen € 52.238.000.

Rekeningsaldo

Het in 2009 gerealiseerde saldo van de rekening van baten en lasten wordt apart opgenomen op de balans.

| Rekeningsaldo (x € 1.000) | 2005 | 2006 | 2007 | 2008 | 2009 |
|-------------------------------------|-------------|-------------|-------------|-------------|-------------|
| Saldo rekening baten en lasten | 1.905 | 13.236 | 14.274 | 1.422 | 2.359 |

Voorzieningen

Voorzieningen maken onderdeel uit van het vreemd vermogen.

De voorzieningen kunnen in een drietal categorieën onderscheiden worden:

- Voorzieningen voor verplichtingen en risico afdekking
- Voorzieningen ter egalisering van kosten
- Voorzieningen ter reservering van middelen ontvangen van derden, niet overheden.

1. Voorziening kunnen worden gebruikt om, wanneer bekend is dat er in de toekomst bepaalde verplichtingen zullen ontstaan, waarvan de grootte redelijk te schatten is maar het precieze tijdstip van ontstaan nog niet duidelijk is.
2. Voorzieningen kunnen ook worden gebruikt om kosten te egaliseren. Dat wil zeggen dat de kosten voor bepaalde activiteiten elk jaar gelijk gehouden worden in de exploitatie (onderhoudsvoorzieningen).

3. Ontvangen gelden van derden, behalve de gelden van (mede)overheden, dienen in een voorziening gestort te worden om in een later stadium dekking te geven aan de uitgaven waarvoor deze gelden zijn bedoeld.

Aan al deze voorzieningen ligt een onderbouwing ten grondslag middels een financiële planning en/of berekening van verplichting/risico.

In het verslagjaar is een aantal voorzieningen gevormd n.l.

| | |
|--|-------------|
| Voorziening woonrijp maken Meervlietstraat | € 15.000 |
| Voorziening onderhoud gebouwen | € 584.000 |
| Voorziening precariobelasting | € 6.102.000 |
| Voorziening Grote Hout | € 4.100.000 |

Voorzieningen

Bedragen x € 1.000

| Programma | Stand per 1/1 | Dotatie | Onttrekking | Stand per 31/12 |
|--|---------------|--------------|-------------|-----------------|
| Voorzieningen | | | | |
| 3 Voorziening privatisering bejaardentehuizen | 169 | 0 | 38 | 131 |
| 3 Voorziening verzelfstandiging COB | 155 | 0 | 0 | 155 |
| 6 Voorziening buitensportaccommodaties (onderhoud) | 56 | 0 | 21 | 35 |
| 6 Voorziening binnensportaccommodaties (onderhoud) | 116 | 302 | 0 | 418 |
| 6 Breedtesportimpuls | 46 | 0 | 0 | 46 |
| 7 Voorziening Wegen en verkeer (onderhoud) | 952 | 760 | 0 | 1.712 |
| 7 Voorziening straatwerk OW | 222 | 0 | 39 | 184 |
| 7 Voorziening onderhoud voertuigen (onderhoud) | 50 | 70 | 0 | 121 |
| 7 Voorziening Openbare verlichting (onderhoud) | 230 | 0 | 35 | 195 |
| 7 Voorziening grondwaterbeheersing | 195 | 0 | 0 | 195 |
| 7 Voorziening waterwerken (onderhoud) | 383 | 166 | 0 | 549 |
| 7 Voorziening Plantsoenen en parken (onderhoud) | 422 | 10 | 12 | 419 |
| 7 Voorz.pardeervoorz.Ladderbeekstr. | 28 | 27 | 55 | 0 |
| 7 Voorz.inrichting/lichtmasten Z'kruisstr. | 35 | 0 | 20 | 15 |
| 7 Voorziening huur Roos en Beeklaan tbv Parnassia | 65 | 0 | 65 | 0 |
| 7 Voorziening woonrijpmaken meervlietstraat | 0 | 15 | 0 | 15 |
| 8 Voorziening onderhoud riolering | 3.553 | 2 | 0 | 3.555 |
| 8 Voorziening Afvalstoffen | 181 | 0 | 181 | 0 |
| 9 GB Voorziening herstraten | 1.254 | 0 | 140 | 1.114 |
| 9 GB Voorziening inrichting openb.ruimte | 21 | 0 | 21 | 0 |
| 9 Vz afkoop reg.geld.steun huisv.gehand.08 | 255 | 0 | 206 | 49 |
| 13 Voorziening Precariobelasting | 0 | 6.102 | 0 | 6.102 |
| 13 Voorziening spaarverlof | 119 | 0 | 0 | 119 |
| 14 Voorziening onderhoud graven (onderhoud) | 629 | 88 | 64 | 653 |
| 14 Voorziening gebouwen (onderhoud) | 0 | 584 | 0 | 584 |
| 14 Voorziening stadhuis (onderhoud) | 0 | 0 | 0 | 0 |
| Totaal voorzieningen | 9.136 | 8.126 | 897 | 16.366 |

Voorziening privatisering bejaardentehuizen

Als gevolg van de door de raad genomen besluiten in verband met de privatisering bejaardentehuizen, zijn, op basis van het sociale plan en de thans bekende gegevens, de toekomstige kosten in beeld gebracht. Jaarlijks worden de IZA-premie gepensioneerd en de privatiseringstoeslag uitbetaald ten laste van deze voorziening. In 2009 is een bedrag van ca € 38.000 onttrokken.

Voorziening verzelfstandiging COB

Doel van de voorziening is om uitvoering te kunnen geven aan de netto – nettogarantie en de bekostiging van de eventuele pre-pensioen aanspraken. De eventuele mutaties hebben betrekking op de uitvoering van het sociaal plan. In 2009 zijn er geen mutaties geweest.

Voorziening breedtesportimpuls

In deze voorziening zijn gemeentelijke middelen gestort, zijnde de cofinanciering met betrekking tot de specifieke uitkering Breedtesportimpuls. De voorziening is in de begroting 2010 ingezet als dekking voor het project.

Voorziening straatwerk OW

In verband met werkzaamheden door nutsbedrijven en derden dienen straten te worden opgebroken. Het herstelwerk geschiedt door de gemeente. Voor deze werkzaamheden ontvangt de gemeente een vergoeding. Zowel de kosten als opbrengsten worden verantwoord in de exploitatie; de voorziening dient om deze te egaliseren.

Voorziening parkeervoorzieningen Ladderbeekstraat

De voorziening was getroffen met gelden van derden voor de kosten inzake het aanleggen van een parkeervoorziening in de Ladderbeekstraat rondom de nieuwbouw aangelegd door AWW Eigen Haard. Dit is afgewikkeld.

Voorziening Inrichting/lichtmasten Zuiderkruisstraat

De middelen in deze voorziening zijn ontvangen van een derde en worden door de gemeente ingezet bij de inrichting van de openbare ruimte van de Zuiderkruisstraat. In 2009 is € 20.000 aan de voorziening onttrokken voor dit doel.

Voorziening huur locatie Roos en Beeklaan

De voorziening betreft een reservering (2^e tussenrapportage 2008) voor de kosten van tijdelijke huisvesting van de Parnassiaschool. Deze kosten konden niet worden gedekt uit de schadevergoedingen. De huurbedragen zijn in 2009 t.l.v. de voorziening gebracht. De voorziening kan worden opgeheven.

Voorziening (onderhoud) riolering

Op grond van een onderhoudsplan worden de kosten van het onderhoud van het rioleringstelsel geëgaliseerd met behulp van deze voorziening.

Daarnaast vindt op basis van de resultaten op het product Riolering een mutatie plaats ten gunste of ten laste van deze voorziening.

Voorzieningen op grond van een meerjarig onderhoudsplan

Deze voorzieningen zijn in het leven geroepen voor het planmatige beheer en onderhoud van de openbare ruimte en de accommodaties in de gemeente Velsen. Op basis van een goedgekeurd meerjarig onderhoudsplan wordt in de exploitatie bij het desbetreffende product een gemiddeld budget opgenomen.

De schommelingen in het jaarlijkse onderhoudsbudget in de programma's zullen middels deze voorzieningen worden opgevangen. De meerjarenonderhoudsplannen zijn door het college vastgesteld op 15 april 2008. De plannen voor de gebouwen zijn op 13 december 2007 door de Raad vastgesteld. Hieronder volgt een overzicht van de onderhoudsvoorzieningen waarvoor een onderhoudsplan aanwezig is. Zij worden niet nader toegelicht.

Overzicht aanwezige onderhoudsvoorzieningen.

(bedragen in €)

| Omschrijving Voorziening | Stand per 1/1 | Dotatie | Onttrekking | Stand per 31/12 |
|---------------------------|---------------|-----------|-------------|-----------------|
| Begraafplaatsen | 629.187 | 87.724 | 64.174 | 652.737 |
| Materieel | 50.230 | 70.752 | | 120.982 |
| Binnensport accommodaties | 115.893 | 301.933 | | 417.826 |
| Buitensport accommodaties | 56.057 | | 21.392 | 34.665 |
| Waterwerken | 382.861 | 165.820 | | 548.681 |
| Openbare verlichting | 230.117 | | 34.621 | 195.496 |
| Plantsoenen en parken | 421.542 | 10.107 | 12.326 | 419.323 |
| Wegen en verkeer | 952.201 | 759.650 | | 1.711.851 |
| Gebouwen | 0 | 584.371 | | 584.371 |
| Stadhuis | 0 | | | |
| | 2.838.088 | 1.980.357 | 132.513 | 4.685.932 |

Voorziening Afvalstoffen

Op basis van het rekeningresultaat afvalstoffen vindt een mutatie plaats ten gunste of ten laste van deze voorziening. Het positieve saldo van deze voorziening kan bij het opstellen van een begroting gebruikt worden om de hoogte van het tarief te beïnvloeden, om extra investeringsuitgaven te dekken of om een, niet voorzien, negatief rekeningresultaat op het recht te egaliseren.

In 2009 is het resterende deel van de voorziening gebruikt als dekking van de 'overmatige' kosten afvalstoffen.

Voorziening Grondbedrijf: Herstraten

De voorziening Herstraten is bedoeld voor het in een later stadium herstraten van reeds afgesloten grondcomplexen. De voorziening wordt gevoed door het budget van een plan van de later te herstraten complexen toe te voegen. In 2009 is voor € 120.000 aan de voorziening onttrokken voor de auto-aansluiting van de Dammersboog op de Dammersweg. Het restantbedrag ad totaal € 20.000 voor het bedrijventerrein naast de Dreefbruggen en het herstraten van de Kerkstraat/Kanaalstraat is vrijgevallen. In deze straten bleek herstraten niet noodzakelijk.

Voorziening Grondbedrijf: Inrichting openbare ruimte

De voorziening is gevormd om de kosten te dekken inzake het inrichten van de openbare ruimte rondom een tweetal verkochte percelen. De speelplaats is in 2009 aangelegd, de kosten hiervoor bedragen € 17.026,40 welk bedrag t.l.v. deze voorziening is geboekt. Het restant bedrag ad € 4.411,14 is niet benodigd en is ten gunste van de exploitatie vrijgevallen.

Voorziening afkoopregeling geldelijke steun Huisvesting gehandicapten

De voorziening is gevormd met een bedrag dat is ontvangen van het Ministerie VROM inzake de bestaande verplichtingen aan een aantal burgers. Deze verplichtingen en de middelen worden overgedragen aan de gemeente. In 2009 is aan verplichtingen burgers € 38.144,73 betaald en aan de Hofstede een afkoopsom ad € 167.387,69.

Voorziening precariobelasting

Ultimo boekjaar 2008 zijn vorderingen opgenomen op een tweetal debiteuren inzake precariobelasting 2006, 2007 en 2008. De vorderingen zijn in 2009 afgewikkeld doordat de vorderingen op een van de debiteuren is verlaagd en vervolgens betaald en doordat de tweede debiteur onder bezwaar de verschuldigde bedragen heeft betaald. Deze laatste zaak is onder de rechter.

Zolang de uitkomsten van deze zaak ongewis zijn houden wij de in 2008 opgenomen bedragen ultimo 2009 aan als risicovoorziening, voor het geval de tegenpartij in het gelijk wordt gesteld. Het totale bedrag bedraagt € 6.102.000. In 2009 is aan de vordering voor het belastingjaar een bedrag toegevoegd en is de voorziening dubieuze debiteuren verhoogd omdat deze vordering nog niet voldaan is

Voorziening spaarverlof

Het cafetariamodel, waarin voor de medewerkers is opgenomen de mogelijkheid om te kunnen sparen om eerder met pensioen te gaan dan wel een 'sabbatical' op te nemen, is de basis voor deze voorziening. Deze voorziening voorziet alleen nog in 'lopende' regelingen; vanaf 2006 is de levensloopregeling van toepassing. In 2009 is geen beroep gedaan op de voorziening.

Langlopend vreemd vermogen

Het langlopend vreemd vermogen betreft door de gemeente voor langer dan een jaar geleende bedragen. Waarborgsommen betreffen door derden betaalde bedragen omdat zij gebruik maken van gemeentelijke eigendommen. Als door dit gebruik schade ontstaat, vervalt de waarborgsom geheel of gedeeltelijk. Als het gebruik stopt, wordt de waarborgsom terugbetaald; waarborgsommen worden daarom gezien als een schuld.

| Langlopend vreemd vermogen (x € 1.000) | 31-12-2009 | 31-12-2008 |
|--|-----------------------|-----------------------|
| Onderhandse leningen | | |
| Binnenlandse pensioenfondsen en verzekeringsinstellingen | 5.000 | 9.500 |
| Binnenlandse banken en overige financiële instellingen | 148.076 | 155.434 |
| "Buitenlandse instellingen", fondsen, banken, bedrijven en overige sectoren | 13.000 | 13.000 |
| Totaal Onderhandse leningen | <u>166.076</u> | <u>177.934</u> |
| Waarborgsommen | | |
| Waarborgsommen | 2.510 | 2.592 |
| Totaal Waarborgsommen | <u>2.510</u> | <u>2.592</u> |
| Totaal | <u>168.586</u> | <u>180.526</u> |

De leningen zijn opgenomen bij diverse institutionele beleggers. Daarnaast is van de Duitse Overheidsbank "Landesbank" € 13 mln geleend.

De totale rentelasten van het langlopend vreemd vermogen in 2009 bedragen € 8.084.390.

Voor een specificatie van de opgenomen leningen zie bijlage 3.

Vlottende passiva

Onder de vlottende passiva worden afzonderlijk opgenomen de netto-vlottende schulden met rentetypische looptijd korter dan één jaar en de overlopende passiva.

Netto-vlottende schulden met een rentetypische looptijd korter dan één jaar

De netto-vlottende schulden worden onderscheiden in crediteuren en overige schulden.

| Netto-vlottende schulden met een rentetypische looptijd korter dan één jaar (x € 1.000) | 31-12-2009 | 31-12-2008 |
|---|---------------------|---------------------|
| Crediteuren en overige schulden | | |
| Bijstandscrediteuren | 258 | 200 |
| Lopend crediteurenbestand | 3.374 | 4.221 |
| Ministerie van Sociale Zaken | 268 | 309 |
| Ontvangen waarborgsommen | 169 | 8 |
| Totaal Crediteuren en overige schulden | <u>4.069</u> | <u>4.738</u> |
| Totaal | <u>4.069</u> | <u>4.738</u> |

Overlopende passiva

Onder de overlopende passiva worden verplichtingen opgenomen die in het begrotingsjaar zijn opgebouwd en die in een volgend begrotingsjaar tot betaling komen, met uitzondering van (jaarlijks) aan terugkerende arbeidskosten gerelateerde verplichtingen van vergelijkbaar volume (dit betreft met name vakantiegelden).

| Overlopende passiva (x € 1.000) | 31-12-2009 | 31-12-2008 |
|--|----------------------|----------------------|
| Reserve nog niet bestede middelen BWS | 125 | 122 |
| Rentefonds BWS | 2.512 | 2.426 |
| Verplichtingen BWS | 1.865 | 2.300 |
| Vooruitontvangen inkomsten | 61 | 1.516 |
| Overlopende rente | 1.819 | 1.991 |
| Nog te betalen bedragen | 5.316 | 5.015 |
| Vooruitontvangen inkomsten (mede)overheden | 16.172 | 14.208 |
| Totaal | <u>27.870</u> | <u>27.577</u> |

De vooruit ontvangen bijdragen van het rijk of provincie worden sinds 1 januari 2008 op een balansrekening "vooruit ontvangen inkomsten (mede)overheden" geboekt. De exploitatielasten van de betreffende subsidies worden op de programma's verrekend met deze inkomsten, zodat de per saldo resterende middelen beschikbaar blijven voor de resterende termijn waarin het betreffende project loopt dan wel terugbetaald dienen te worden aan het rijk of provincie op basis van de definitieve afrekening.

Overzicht verloop vooruit ontvangen (mede)overheden:

Bedragen x € 1.000

| | Stand per 1/1 | Dotatie | Onttrekking | Stand per 31/12 |
|---|------------------|---------------|--------------|--------------------|
| Progr Transitoria vooruitontvangsten overheden | | | | |
| 2 Vooruitontvangsten WSW | 73 | 0 | 58 | 15 |
| 2 -IOAW | 11 | 309 | 293 | 27 |
| 2 -IOAZ | 62 | 98 | 124 | 37 |
| 2 -BBZ | 123 | 93 | 215 | 0 |
| 2 WWB werkdeel | 111 | 2.974 | 3.086 | 0 |
| 2 WWB Leren en Werken | 196 | 0 | 196 | 0 |
| 2 Schuldhelpverlening | 0 | 80 | 0 | 80 |
| 2 Zeewegterrein | 267 | 0 | 267 | 0 |
| 3 Vooruitontvangsten Bemoeizorg | 64 | 64 | 64 | 64 |
| 3 Vooruitontvangsten Jeugdbel.MKL (PBOJ) | 56 | 0 | 0 | 56 |
| 3 Vooruitontv.Centrum Jeugd en Gezin (CJG) | 109 | 329 | 1 | 437 |
| 3 Vooruitontv.Centrum Jeugd en Gezin (JGZ) | 24 | 841 | 816 | 48 |
| 3 Wet Inburgering | 1.251 | 374 | 0 | 1.625 |
| 3 Jeugd-en jongwerk | 96 | 165 | 199 | 62 |
| 3 Jeugdgezondheidszorg | 45 | 0 | 45 | 0 |
| 4 OAB | 578 | 572 | 527 | 624 |
| 4 WEB | 153 | 777 | 930 | 0 |
| 4 Kwalificatieplicht | 0 | 133 | 0 | 133 |
| 6 Breedtesportimpuls | 105 | 0 | 105 | 0 |
| 7 Verkeer -Velsertraverse | 695 | 0 | 0 | 695 |
| 7 Infrastructurele projecten | 52 | 201 | 0 | 253 |
| 7 Fietspad Reijndersweg | 0 | 244 | 0 | 244 |
| 7 Verkenning school-thuis route | 0 | 8 | 0 | 8 |
| 7 Verkeersmarkten | 0 | 30 | 21 | 9 |
| 7 Fietsoversteek Heerenduinweg | 0 | 72 | 0 | 72 |
| 8 Klimaatreg milieudienst BANS | 38 | 0 | 38 | 0 |
| 9 Waterlandoverleg Velsen Noord | 764 | 0 | 67 | 697 |
| 9 Besluit locatiegebonden subsidies | 2.791 | 0 | 289 | 2.502 |
| 9 ISV I | 614 | 0 | 597 | 15 |
| 9 ISV II | 2.821 | 761 | 177 | 3.404 |
| 9 CentrPlan KPN locatie (=Impulsbudget ISV) | 491 | 0 | 0 | 491 |
| 9 Waterlandoverleg Oud-IJmuiden | 1.600 | 0 | 0 | 1.600 |
| 9 HIRB Grote Hout | 1.018 | 0 | 52 | 966 |
| 9 HIRB Wijkmeerweg | 0 | 1.200 | 0 | 1.200 |
| 9 TOPPER subsidie Grote Hout | 0 | 500 | 49 | 451 |
| 9 Woningbouw Oud-IJmuiden west fase 1A | 0 | 356 | 0 | 356 |
| Totaal Transitoria: | 14.208 | 10.181 | 8.216 | 16.172 |

Vooruitontvangsten WSW

Voor de realisatie van arbeidsplaatsen aan arbeidsgehandicapten die vanwege lichamelijke, verstandelijke of psychische beperkingen verminderd vermogen hebben om arbeid te verrichten, wordt in het kader van de Wet Sociale Werkvoorziening een uitkering van het Ministerie van Sociale Zaken en Werkgelegenheid ontvangen. In de jaarrekening 2009 is een bedrag van € 57.688, zijnde afrekeningen over het boekjaar 2008, ten laste gebracht van deze post.

IOAW en IOAZ

De verantwoording van gelden in het kader van de Wet Inkomensvoorzieningen voor oudere en gedeeltelijk arbeidsongeschikte werkloze werknemers vindt achteraf plaats op basis van een declaratie.

Voor deze regeling worden voorschotten ontvangen die in de regel hoger zijn dan de noodzakelijk gemaakte kosten. Het per saldo overschot aan middelen 2009 zal terug moeten vloeien naar het rijk.

Schuldhelpverlening

Doel van de ontvangen gelden is om de gemeente in staat te stellen extra activiteiten op het gebied van schuldhulpverlening uit te kunnen voeren, zoals:

- opvang van de extra toeloop op schuldhulpverlening;
 - brede toegankelijkheid van de schuldhulpverlening. Dat is extra van belang in verband met de verwachte toestroom van nieuwe groepen als gevolg van de economische crisis;
 - beperking van de wacht- en doorlooptijden. Het streven is erop gericht om de wachttijd te beperken tot maximaal vier weken, zonder dat dit negatieve gevolgen heeft voor de lengte van de doorlooptijd.
- Het kabinet heeft in verband met de economische crisis incidenteel extra middelen beschikbaar gesteld voor de jaren 2009, 2010 en 2011 voor schuldhulpverlening.

Zeewegterrein

Ten behoeve van de voorbereidingen voor de ontwikkeling van het pilotproject Wonen, Welzijn en Zorg van de provincie Noord-Holland is € 480.000 van de provincie ontvangen. Afrekening van deze subsidie heeft in 2009 plaatsgevonden.

Bemoeizorg

Dit betreft provinciale subsidie ten behoeve van: het realiseren van bemoeizorg voor risicogezinnen, zicht te krijgen op risicogezinnen in de gemeente, de ketensamenwerking rond risicogezinnen te beschrijven en samenwerkingsafspraken te maken, afspraken te maken over het vervolg op de activiteiten van de coördinator Jeugd en de multidisciplinaire jeugd- en de OGGZ-samenwerkingsverbanden voor te bereiden op de introductie van de Verwijsindex.

Jeugd Midden-Kennemerland (PBOJ) Platformgelden

Van de provincie Noord-Holland zijn in het kader van het Provinciaal Bestuurlijke Overleg Jeugd PBOJ gelden ontvangen voor de ontwikkeling van een gezamenlijke digitale sociale kaart voor de regio Midden-Kennemerland en een inventarisatie van kwantiteit en kwaliteit van gemeentelijk en regionaal aanbod Licht Pedagogische hulp. Er is bij de provincie een verlenging aangevraagd om dit geld nog tot augustus 2010 voor deze onderwerpen uit te mogen geven. De subsidie bedraagt € 70.000 waarvan 80%, zijnde € 56.000, als voorschot is vooruit ontvangen.

Centrum Jeugd en Gezin (CJG en JGZ)

Het Ministerie van Jeugd en Gezin heeft voor de jaren 2008 tot en met 2011 een uitkering toegekend in het kader van de Tijdelijke regeling Centra voor Jeugd en Gezin voor het realiseren van een Centrum voor Jeugd en Gezin. Hiermee wordt een organisatie beoogd met een geïntegreerd aanbod van jeugdgezondheidszorg en maatschappelijke ondersteuning jeugd, een voor jeugdigen en ouders toegankelijk fysiek inlooppunt alsmede toeleiding naar andere vormen van lokale zorg en hulp en naar voorzieningen in de domeinen onderwijs en provinciale jeugdzorg voor welke toeleiding de afstemming jeugd en gezin is gerealiseerd. In 2009 heeft de planvorming voor het Centrum Jeugd en Gezin plaatsgevonden. De kosten voor de ontwikkeling en implementatie konden worden gedekt uit incidentele subsidies van de provincie. In 2010 zal het Centrum voor Jeugd en Gezin worden gerealiseerd, waardoor ook de structurele kosten inzichtelijk worden. De middelen uit de Brede Doeluitkering dienen voor dekking van deze kosten. Uiterlijk 31 december 2011 dienen de middelen besteed te zijn. De uitkering geldt als aanvulling op de middelen die al in het gemeentefonds aanwezig zijn voor de jeugdgezondheidszorg 0-19 jaar. De gelden worden berekend over twee onderdelen (JGZ en WMO), in maandelijkse voorschotten uitgekeerd en bedroegen in totaal over 2009 een bedrag van € 1.170.196. Deze gelden zullen onder aftrek van de in 2009 gemaakte kosten beschikbaar zijn.

Wet Inburgering

De gelden in het kader van deze wet zijn per 1 januari 2009 onderdeel geworden van het participatiebudget en bedoeld voor inburgeringstrajecten. Het toegevoegde bedrag is het niet-bestede

rijksgeld 2009 welke gedurende de trajecttermijnen van inburgering beschikbaar moet blijven voor afrekening.

Jeugd- en jongerenwerk (opvoedondersteuning)

De impuls gelden voor Opvoedingsondersteuning zullen worden ingezet voor het ontwikkelen van tijdelijke projecten die tot doel hebben om op lokaal niveau ervaringen op te doen die ook van toepassing kunnen zijn in andere gemeenten en het ontwikkelen van methoden en methodieken die aansluiten bij de vraag van de kinderen, jongeren en hun ouders.

Voor het meerjarenproject is door de provincie Noord-Holland over de periode 2008 tot en met 2010 een subsidie toegekend van € 326.535. Aan voorschot was in 2008 reeds € 96.000 ontvangen. De in 2009 ontvangen voorschotten onder aftrek van de in 2009 verantwoorde kosten leiden tot een saldo van € 62.128 welk bedrag wordt overgeheveld naar het boekjaar 2010.

Jeugdgezondheidszorg

Voor de uitvoering van het Elektronisch Kind Dossier is in november 2007 van het Ministerie van Volksgezondheid Welzijn en Sport een uitkering ontvangen voor de ontwikkeling en invoering van het EKD. In 2007 en 2008 zijn uitgaven ten laste van de exploitatie verantwoord zonder deze lasten te compenseren door de ontvangen rijksbijdrage. De claim op de exploitatie 2007 en 2008 wordt door de vrijval in 2009 gecompenseerd.

Gemeentelijk Onderwijs Achterstandenbeleid

De regeling OAB (Onderwijs Achterstanden Beleid) is vanaf 1 augustus 2006 van kracht en geldt tot 1 augustus 2010. De gelden zijn bedoeld voor een toename van de kwantiteit en kwaliteit van de voorschoolse educatie en worden op 3 onderdelen ingezet, te weten: voorschoolse educatie, schakelklassen en coördinerende activiteiten. Met de partners het primair onderwijs, WSNS (Weer Samen Naar School), het welzijnswerk, peuterspeelzaalwerk en kinderopvang zijn voorstellen ontwikkeld voor de uitvoering van het onderwijsachterstandenbeleid. Het saldo van de ontvangen rijksinkomsten en de gedane uitgaven over de voornoemde periode worden overgeheveld naar het boekjaar 2010. In 2010 zal afrekening plaats vinden.

Wet Educatie en Beroepsonderwijs (WEB)

De uitkeringen op basis van deze wet zijn per 1 januari 2009, evenals de uitkeringen Wet Inburgering, onderdeel geworden van het Participatiebudget. De gelden worden op grond van de raamovereenkomst Midden-Kennemerland 2007-2010 en de uitvoeringsovereenkomst unit Vavo voor Midden-Kennemerland voor educatie beschikbaar gesteld. De activiteiten hiervoor worden verzorgd door het ROC Nova College. In 2009 zijn alle middelen, inclusief het overgeheveld deel van het boekjaar 2008, besteed.

Kwalificatieplicht

De gemeente Haarlem fungeert voor de kwalificatieplicht als centrumgemeente voor de regio. Op basis van de beschikking van het rijk, gericht aan de gemeente Haarlem, is het doel van de specifieke regeling kwalificatieplicht:

- het versterken van de leerplichthandhaving;
- het voorkomen van schooluitval en verzuim gedurende de leerplichtige periode.

In 2009 is een bedrag van in totaal € 133.035 ontvangen ter financiering van de uitgaven ten behoeve van de kwalificatieplicht 2009.

Breedtesportimpuls (BSI)

Doel van deze middelen is de stimulering van de breedtesport door middel van ondersteuning van verenigingen, buurt-, onderwijs- en sportactiviteiten. Er is een beschikking van het Ministerie van Volksgezondheid, Welzijn en Sport ontvangen ad € 192.250, voor een meerjarig project tot en met 2009. In 2009 is het project afgelopen en de middelen zijn besteed.

Verkeer- en Velsertaverse

Deze middelen zijn bedoeld als gedeeltelijke dekking van de investering in de busbaan Velsertaverse ad € 694.980.

Infrastructurele projecten

Dit betreft het saldo van ontvangen maar niet begrote subsidies voor infrastructurele projecten welke wordt overgeheveld naar het boekjaar 2010 en wordt ingezet voor dekking van toekomstige infrastructurele projecten. In 2009 is per saldo een bedrag van € 201.000 toegevoegd aan het reeds overgehevelde bedrag van € 52.455 vanuit het jaar 2008. Het totaalbedrag van € 253.455 is overgeheveld naar het boekjaar 2010.

Fietspad Reijndersweg

In 2009 is in het kader van het uitvoeringsprogramma Bereikbaarheid Kust Velsen-Castricum 2007-2009 door de provincie Noord-Holland bij beschikking 2009-59643 een subsidie van € 244.000 toegekend en vooruit ontvangen voor het project Aanleg vrijliggend fietspad Reijndersweg te Velsen-Noord. Het project wordt in 2010 uitgevoerd.

Verkenning school-thuis route

In 2009 is in het kader van het programma Brede Doel Uitkering Gedragsbeïnvloeding Verkeersveiligheid 2009 van de provincie Noord-Holland bij beschikking 2009-41829 een subsidie toegekend van € 9.775 voor het project Verkenning school-thuis. Het project wordt in 2010 uitgevoerd. Als voorschot op de toegekende subsidie is 80%, zijnde € 7.820, vooruit ontvangen.

Verkeersmarkten

In 2009 is in het kader van het programma Brede Doel Uitkering Gedragsbeïnvloeding Verkeersveiligheid 2009 van de provincie Noord-Holland bij beschikking 2009-41820 een subsidie toegekend van € 37.000 voor het project Verkeersmarkten 15-16 jarigen. Als voorschot op de toegekende subsidie is 80%, zijnde € 29.600, vooruit ontvangen. Na aftrek van de in 2009 verantwoorde kosten ad € 21.000 resteert een bedrag van € 8.600. Dit bedrag wordt overgeheveld naar 2010 in welk jaar het project wordt afgerond.

Fietsoversteek Heerenduinweg

In 2009 is in het kader van de Impulsfiets 2009 van de provincie Noord-Holland bij beschikking 2009-7279 een subsidie toegekend van € 90.000 voor het project Fietsoversteek Heerenduinweg bij fietspad duinen. Het project wordt in 2010 uitgevoerd. Van de provincie is 80%, zijnde € 72.000, als voorschot ontvangen.

Waterlandoverleg Velsen-Noord

In 2008 is van de provincie Noord-Holland een subsidie ontvangen van € 944.000, zijnde 80% van de beschikkingssubsidie ad € 1.180.000, voor het ontwikkelen van woningbouwlocaties in Velsen Noord. Na aftrek van de uitgaven 2008 en 2009 van in totaal € 246.894 resteert een saldo van € 697.106.

Besluit Locatiegebonden Subsidies

Op grond van artikel 5, eerste lid, onder a, van de Deelverordening Locatiegebonden subsidies Noord-Holland 2005-2010 is van de provincie voor het project Woningbouw Velsen, bestaande uit de onderstaande bouwlocaties, subsidie ontvangen.

Overzicht ontvangen subsidies en uitbetaalde subsidies per project (bedragen in €):

| BLS | 2006 | 2007 | 2008 | 2009 | Totaal |
|-------------------------------|------------------|----------------|-----------------|-----------------|------------------|
| Velsen-Noord/Ladderbeekstraat | 55.478 | | | | 55.478 |
| Pleiadenplantsoen | 72.948 | | | -72.948 | 0 |
| Binnenhaven, fase 1 | 393.289 | | | | 393.289 |
| Oud IJmuiden | 900.920 | | | | 900.920 |
| Centrumplan | 339.019 | | | | 339.019 |
| Planeet | 216.373 | | | -216.373 | 0 |
| Deudekom | 199.128 | | | | 199.128 |
| Rode Dorp, fase 1 | 396.714 | | -396.714 | | 0 |
| Rode Dorp, fase 2 | 0 | 252.790 | | | 252.790 |
| Binnenhaven, fase 2 | 0 | 360.725 | | | 360.725 |
| Totaal | 2.573.869 | 613.515 | -396.714 | -289.321 | 2.501.349 |

De positieve bedragen zijn de ontvangen bedragen, de negatieve uitbetaalde subsidies. Behoudens het bedrag in de kolom 2009 van de Pleiadenplantsoen. Dit bedrag is terugbetaald aan de provincie.

ISV I (Investering Stedelijke Vernieuwing)

Velsen heeft in de eerste ISV-periode een totale investeringssubsidie ontvangen van € 6.900.000.

Over deze eerste periode is rekening en verantwoording afgelegd aan de provincie Noord-Holland.

Bij besluit van Gedeputeerde Staten van 25 oktober 2005 is besloten definitieve goedkeuring te geven aan het vastgestelde ISV-budget.

Met de vaststelling van de eindverantwoording is door de provincie tevens toestemming verleend om nog een aantal projecten af te ronden, te weten:

1. Herstructurering Wijkmeerweg/ontwikkelen industrieterrein De Grote Hout
2. Masterplan Zeewijk
3. Stad en Milieu Stadspark Moerberg en Gijzeveltplantsoen
4. Herinrichting/restauratie begraafplaats De Biezen
5. Verhoging Kwaliteitsniveau Wegen
6. Verhoging Kwaliteitsniveau OR
7. Woning Bouwvereniging Eigen Haard/achterpadenverlichting
8. AWW Eigen Haard/Herinrichting Stratingplantsoen
9. Woningbedrijf Velsen/48 huurwoningen Scheiberglaan West Zeewijk
10. Woningbedrijf Velsen/64 woningen Scheiberglaan West Zeewijk
11. Woningbedrijf Velsen/29 woningen SP Kuijperplantsoen 1 t/m 29

De verantwoording hiervan zal betrokken worden bij de ISV-II periode.

ISV II (Investering Stedelijke Vernieuwing)

Bij besluit van 20 juli 2005 alsmede van 16 november 2005 heeft de provincie de gemeente Velsen voor de ISV-II periode een totaal subsidiebedrag toegekend van € 3.697.421. Toekenning van de gelden aan de in het programma opgenomen projecten en activiteiten vindt plaats vanaf 2006. In 2010 vindt de eindverantwoording plaats.

Centrumplan IJmuiden-Parkstad / KPN-locatie (Impulsbudget ISV)

Bij besluit van 28 november 2006 heeft het ministerie van VROM, in het kader van het "Besluit Impulsbudget stedelijke vernieuwing 2006 tot en met 2009" een subsidie van € 754.975 toegekend voor de ontwikkeling van de KPN-locatie. De eerste tranche van deze bijdrage ad € 490.733 (zijnde 65%) is reeds vooruit ontvangen. De resterende 35% zal in 2011 na afronding van het project worden uitgekeerd.

Waterlandoverleg Oud IJmuiden

Van de provincie Noord-Holland is bij beschikking 2007-68018 in het kader van Stedelijke Vernieuwing Noord-Holland 2005-2009 een voorschotsubsidie van € 1.600.000 ontvangen, zijnde 80% van € 2.000.000, voor het ontwikkelen van woningbouwlocaties in de IJmond, hier Oud IJmuiden, met het doel de herstructurering van verpauperd woon-/havengebied tot een aantrekkelijk woon- en werkklimaat w.o. het verbeteren van de leefbaarheid en de verkeersveiligheid.

HIRB (Grote Hout) subsidies

In 2007 is in het kader van de Deelverordening Herstructurering en Innovatief Ruimtegebruik op Bedrijventerreinen Noord-Holland 2004 van de provincie een voorschotsubsidie ontvangen van € 1.200.000, zijnde 76,2% op een beschikking (2005-10140) van € 1.575.000, voor het project Herontwikkeling Industrieterrein De Grote Hout/NAM-terrein. Na aftrek van de uitgaven 2008 en 2009 van in totaal € 233.611 welke t.g.v. de projectexploitatie Grote Hout zijn verantwoord resteert een saldo van € 966.388.

HIRB Wijkermeerweg

In 2009 is van de provincie, bij beschikking 2007-24790 d.d. 16 mei 2007, in het kader van de Deelverordening herstructurering en innovatief ruimtegebruik op bedrijventerrein Noord-Holland 2007 een voorschotsubsidie van € 1.200.000 ontvangen, zijnde 80% van € 1.500.000, voor het project Herstructurering Bedrijvenstrook Wijkermeerweg.

Topper subsidie Grote Hout

In 2009 is van het Ministerie van Economische Zaken op basis van het Besluit Subsidies Topprojecten Herstructurering Bedrijventerreinen een subsidie vooruit ontvangen voor de herontwikkeling van het bedrijvenpark De Grote Hout. Na aftrek van de kosten 2009 van in totaal € 48.538 resteert een saldo van € 451.462.

Woningbouw Oud-IJmuiden west fase 1A

In 2009 is in het kader van de Tijdelijke stimuleringsregeling woningbouwprojecten 2009 (tweede tranche) van het Ministerie van Wonen, Wijken en Integratie een subsidie vooruit ontvangen van € 356.400 voor het woningbouwproject Oud-IJmuiden west fase 1A, waarvan de bouw van 81 woningen voor 1 juli 2010 wordt gestart.

Niet uit de balans blijvende verplichtingen

Gewaarborgde geldleningen

Dit betreffen voor derden gegarandeerde geldleningen. De gemeente staat er bij de geldgever borg voor, dat de desbetreffende derde de aflossing en rente betaalt. Het gaat hierbij om geldleningen aan instellingen en verenigingen. Het totaalbedrag van gewaarborgde geldleningen bedraagt € 206.942.331. Voor een overzicht zie bijlage 4.

Leaseverplichtingen

Er zijn bij de gemeente Velsen nagenoeg geen leaseverplichtingen. Slechts drie auto's voor de fraude-recherche en een paspomaat. Totaal bedraagt de verplichting per jaar € 31.371,24.

Onderhoudscontracten

Er zijn diverse meerjarige overeenkomsten inzake onderhoud aan gebouwen en installaties. Daarnaast zijn er licentieovereenkomsten inzake de aanwezige software.

Samenwerkingsovereenkomsten

Met Bouwfonds MAB is een samenwerkingsovereenkomst gesloten voor de ontwikkeling van het gebied Oud-IJmuiden. Daarnaast is er een overeenkomst met Dura Vermeer voor de realisatie van het stadspark.

Met de gemeente Uitgeest is een samenwerkingsovereenkomst gesloten voor het heffen en innen van hun belastingen.

(Erfpacht)gronden

Van de Domeinen wordt in de gemeente een groot aantal gronden en terreinen gehuurd.

Garantiestelling HVC

Met de HVC is een uitvoeringsovereenkomst afgesloten voor 10 jaar waarin onder meer is afgesproken dat voor wat de huisvuilinzameling betreft er voor de gemeente een minimale afnameverplichting bestaat, gebaseerd op een minimum aantal woonhuisaansluitingen (wha).

Uitvoeringsovereenkomst HVC

De afdeling BOR nam de afgelopen jaren diensten van de ReinUnie af om haar taken te kunnen uitvoeren. Ten aanzien van deze taken is een voorwaarde opgenomen dat een minimum afnameverplichting bestaat ter hoogte van het in het jaar ervoor afgenomen volume van dienstverlening.

Tevens is een garantiestelling afgegeven inzake de loonkosten van de overgedragen medewerkers. Deze garantiestelling betreft een hoger bedrag aan loonkosten van deze medewerkers dan in de overeenkomst is opgenomen. Na de overgang van ReinUnie naar AIJZ is de gemeente voor ca 25% aandeelhouder geworden.

Op basis van dit bezit en nadere afspraken staat de gemeente hoofdelijk garant voor de tijdige en volledige betaling van alle verplichtingen voortvloeiende uit geldleningen die HVC is aangegaan. Deze garantiestelling bedraagt op grond van een brief gericht aan de aandeelhouders d.d. 27 januari 2010 ca. € 129.800.000.

Bedrijventerrein Grote Hout

Door de provincie is inzake het ontwikkelen van het bedrijventerrein Grote Hout een subsidie van maximaal € 1.160.639 toegekend met een aantal voorwaarden. De voorwaarde is dat in de jaarrekening de verplichtingen worden opgenomen die uit de overeenkomst voortvloeien. Het betreft een terugbetalingsverplichting in diverse scenario's.

- Indien per ultimo 2012 85% of meer van de totale oppervlakte van de uit te geven gronden is verkocht; dient bij een positief saldo 50% van het saldo terugbetaald te worden met een maximum van het subsidiebedrag.
- Indien dit per ultimo 2012 niet het geval is wordt de peildatum naar 1 juli 2015 verplaatst. Op dat moment geldt hetzelfde als onder de eerste bullet.
- Indien op 1 juli 2015 minder dan 85% van de totale oppervlakte van de uit te geven gronden is verkocht, behoeft de subsidie niet terugbetaald te worden.
- Daarnaast worden nog termijnen genoemd waarbinnen eventueel een subsidiebedrag terugbetaald dient te worden.

Schoonmaakonderhoud

In 2009 is een nieuw schoonmaakcontract afgesloten met CSU. De jaarlijkse kosten (voor 2009 € 178.558,81) worden geïndexeerd.

Catering

In 2009 is tevens een nieuw cateringcontract afgesloten met Sodexho. De jaarlijkse kosten (voor 2009 € 35.373) worden geïndexeerd.

HOV

Met betrekking tot het aanleggen van Hoogwaardig Openbaar vervoer worden er afspraken gemaakt met de provincie, waaruit diverse verplichtingen voortvloeien indien beide raden (gemeenteraad en Provinciale Staten) akkoord gaan. Ondermeer is het risico besproken dat de gemeente een aandeel van 5% van eventuele meerkosten van het project voor zijn rekening neemt. Daarnaast worden afspraken gemaakt over de aanwezige openbare ruimte en aanpassingen daarin, met een verdeling van de werkzaamheden tussen de gemeente en het project.

Programmarekening 2009

Programmarekening 2009

Overzicht programma's

Samenvatting:

(bedragen x € 1.000)

| Programma | Lasten | | | Baten | | | saldo t.o.v. | saldo |
|--------------------------------------|----------------|----------------|----------------|-----------------|-----------------|---------------|--------------|--------------|
| | begroot | realisatie | saldo | begroot | realisatie | saldo | begroot | baten/lasten |
| 1 Economische zaken | 1.265 | 1.188 | 77 | -117 | -104 | -13 | 64 | -1.084 |
| 2 Werkgelegenheid en inkomen | 23.695 | 25.903 | -2.209 | -20.255 | -22.026 | 1.771 | -437 | -3.877 |
| 3 Maatschappelijke zorg | 15.913 | 16.437 | -524 | -2.535 | -2.591 | 56 | -469 | -13.846 |
| 4 Jeugd en educatie | 10.886 | 10.617 | 269 | -1.577 | -1.754 | 177 | 446 | -8.863 |
| 5 Cultuur en culturele voorzieningen | 5.005 | 5.102 | -96 | -397 | -476 | 79 | -17 | -4.626 |
| 6 Sport en recreatie | 4.544 | 4.676 | -133 | -2.280 | -2.571 | 291 | 158 | -2.106 |
| 7 Openbare ruimte | 16.520 | 20.233 | -3.713 | -1.836 | -1.947 | 110 | -3.602 | -18.286 |
| 8 Milieu, riolering en afvalstoffen | 12.943 | 12.703 | 240 | -15.130 | -14.933 | -198 | 42 | 2.230 |
| 9 Ruimtelijke ordening en wonen | 7.859 | 17.334 | -9.476 | -9.144 | -16.128 | 6.984 | -2.492 | -1.206 |
| 10 Openbare orde en veiligheid | 6.133 | 6.396 | -263 | -122 | -105 | -17 | -280 | -6.291 |
| 11 Bevolkingszaken en burgerpart. | 2.555 | 2.564 | -9 | -1.202 | -1.424 | 222 | 213 | -1.139 |
| 12 Raad en raadondersteuning | 1.075 | 1.008 | 67 | 0 | 0 | 0 | 67 | -1.008 |
| 13 College en collegeondersteuning | 3.411 | 6.059 | -2.648 | 0 | -1.207 | 1.207 | -1.441 | -4.852 |
| 14 Middelen en accommodatiebeh. | 25.304 | 23.686 | 1.619 | -6.275 | -5.017 | -1.258 | 361 | -18.668 |
| 15 Algemene dekkingsmiddelen | 1.351 | 179 | 1.172 | -77.587 | -86.392 | 8.805 | 9.977 | 86.213 |
| 16 Dienstverlening | 900 | 707 | 193 | -900 | -476 | -424 | -231 | -231 |
| | 139.358 | 154.792 | -15.434 | -139.358 | -157.151 | 17.793 | 2.359 | 2.359 |
| Begroot resultaat in programma 15: | -1.351 | 0 | -1.351 | | | | -1.351 | 0 |
| | 138.007 | 154.792 | -16.785 | -139.358 | -157.151 | 17.793 | 1.008 | 2.359 |

Analyse

In het hierboven opgenomen overzicht zijn de baten en lasten opgenomen inclusief de baten en lasten als gevolg van mutaties in de reserves. In de kolom saldo baten en lasten is per programma het verschil van deze bedragen opgenomen. In de kolom saldo t.o.v begroot is per programma het verschil van het saldo baten en lasten met het begrote saldo opgenomen. In rapportages, zoals voorjaarsnota en tussenrapportages, is de begroting gewijzigd en is een totaal begroot saldo in de begroting opgenomen in programma 15. Om zichtbaar te maken wat het resultaat is ten opzichte van de laatste rapportage wordt onder het overzicht het begrote resultaat uit de begroting geëlimineerd.

De hieronder opgenomen overzichten per programma zijn conform de systematiek van de BBV gesplitst in baten en lasten, met een saldo (resultaat voor bestemming), aangevuld met een eventuele al door de raad geaccordeerde toevoeging of onttrekking aan een reserve, met een saldo (resultaat na bestemming). Een storting aan reserves is een last, een onttrekking is een bate in het programma.

Het totaal resultaat voor en na bestemming is als volgt:

bedragen x € 1.000

| Totaal Programma's | Rekening 2008 | Begroting 2009 | Begroting gewijzigd | Rekening 2009 | Saldo 2009 |
|---------------------------|---------------|----------------|---------------------|---------------|------------|
| Lasten | 160.161 | 132.781 | 137.422 | 154.207 | -16.784 |
| Baten | -159.220 | -133.417 | -138.000 | -156.445 | 18.445 |
| Resultaat voor bestemming | 941 | -636 | -578 | -2.238 | 1.661 |
| Storting aan reserves | 1.744 | 886 | 1.936 | 585 | 1.351 |
| Onttrekking aan reserves | -2.685 | -250 | -1.358 | -706 | -652 |
| Resultaat na bestemming | 0 | 0 | 0 | -2.359 | 2.359 |

Per programma is een financiële toelichting opgenomen, met daarin een korte uiteenzetting inzake de relevante wijzingen in de begroting, voortkomend uit de voorjaarsnota en de 2^e tussenrapportage. Hierbij worden niet uitputtend, maar op hoofdlijnen de belangrijkste posten opgesomd.