



Projectopdracht

Realisatie samenwerking Werkplein IJmond

Auteur:

Kim Oude Luttikhuis

Ambtelijk opdrachtgever: Stuurgroep Werkplein
Projectleider: Dick van Maanen, Effect B.V.

Versie:

Definitief 1 april 2011

Voorgaande besluitvorming:

- o Collegebesluit inzake ondertekening van de samenwerkingsovereenkomst Werkplein IJmond, oktober 2010
- o Samenwerkingsovereenkomst Werkplein IJmond, getekend 18 november 2010

Management samenvatting

Door de bezuinigingen op SW-bedrijven, UWV en gemeentelijke budgetten en de invoering van de nieuwe Wet Werken naar Vermogen, komt de dienstverlening van gemeenten, De Meergroep en het UWV WERKbedrijf IJmond op het gebied van werk ernstig onder druk. De partners dienen de samenwerking te intensiveren om hun dienstverlening aan burgers en bedrijven te kunnen voortzetten binnen de beschikbare financiële kaders.

Op basis van de op 18 november 2010 ondertekende samenwerkingsovereenkomst heeft de Stuurgroep Werkplein IJmond de intensivering en stroomlijning van de samenwerking op het Werkplein IJmond voortvarend ter hand genomen. Tijdens een tweedaagse sessie in december 2010 heeft zij haar ambities nader uitgewerkt en op hoofdlijnen het model van de toekomstige samenwerking uitgewerkt. Gekozen is voor een vraaggericht model waarbij de vraag van werkgevers richtinggevend is en de dienstverlening aan de werkzoekende klant zoveel mogelijk is gericht op het geheel of gedeeltelijk overbruggen van de afstand tot de beschikbare vacatures of delen daarvan.

Tijdens hun vergadering op 20 januari 2011 hebben de portefeuillehouders Sociale Zaken van de IJmondgemeenten ingestemd met het voorstel om de samenwerking op het gebied van werk tussen de IJmondgemeenten en De Meergroep vorm te geven binnen een organisatorische entiteit, dit ter besluitvorming voor te leggen aan de colleges en de gemeenteraden te betrekken bij de nadere vormgeving van het traject. De huidige projectopdracht vormt de start van de ontwerpfase voor de nieuwe organisatie.

Op 14 maart 2011 heeft het ministerie van Sociale Zaken en Werkgelegenheid de Tweede Kamer per brief geïnformeerd over bezuinigingen bij UWV. De totale besparingsdoelstelling voor UWV bedraagt € 600 miljoen voor de periode 2012 - 2015. Het UWV WERKbedrijf moet daarvan € 240 miljoen bezuinigen in deze periode.

Deze bezuiniging heeft gevolgen voor de geïntegreerde dienstverlening op Werkpleinen. Het WERKbedrijf zal zich in de komende jaren concentreren op 30 Werkpleinen in het land. De verplichte geïntegreerde dienstverlening zoals verwoord in de wet Structuur Uitvoering Werk en Inkomen (SUWI) wordt losgelaten. In de toekomst zal de dienstverlening complementair zijn in plaats van integraal.

Het bestuur van het UWV realiseert zich dat alle ontwikkelingen bij gemeenten en WERKbedrijf het vasthouden van de samenwerking lastig kan maken. Toch doet men een indringend beroep op een ieder om daar vooral mee door te gaan. Juist vanuit de onontkoombare verbondenheid tussen gemeenten en UWV WERKbedrijf in de keten voor werk en inkomen. De nieuwe complementariteit in dienstverlening naar werkgevers en werknemers wordt in 2011 verder geconcretiseerd en uitgewerkt. De samenwerking op het gebied van werk tussen de IJmondgemeenten en De Meergroep zal in elke uitwerking in afstemming met het UWV WERKbedrijf worden vormgegeven.

Inhoudsopgave

<u>Management samenvatting.....</u>	<u>4</u>
<u>Inhoudsopgave.....</u>	<u>5</u>
<u>1. Aanleiding.....</u>	<u>6</u>
<u>2. Projectdoelstelling.....</u>	<u>8</u>
<u>2.1 Projectresultaat.....</u>	<u>8</u>
<u>2.2 Het model.....</u>	<u>8</u>
<u>2.3 Stand van zaken.....</u>	<u>10</u>
<u>3. Aanpak.....</u>	<u>11</u>
<u>3.1 Projectmatige aanpak.....</u>	<u>11</u>
<u>3.2 Communicatie.....</u>	<u>12</u>
<u>4. Planning.....</u>	<u>13</u>
<u>5. Globale begroting.....</u>	<u>14</u>
<u>6. Voorgestelde beslissing.....</u>	<u>15</u>
<u>Bijlage 1 Model dienstverlening.....</u>	<u>16</u>
<u>Bijlage 2 Inwoneraantal en verdeling middelen.....</u>	<u>17</u>

1.Aanleiding

Medio september 2010 heeft het Portefeuillehouderscontact (PHC) Sociale Zaken IJmond, in lijn met de opdracht vanuit het Ministerie van Sociale Zaken en Werkgelegenheid (SZW), besloten om geïntegreerde dienstverlening aan uitkeringsgerechtigden, werkzoekenden en werkgevers vorm te geven op de locatie voor Werk en Inkomen, het Werkplein IJmond. Die samenwerking tussen de IJmondgemeenten, het UWV en De Meergroep moest van onder af aan worden opgebouwd en resulteren in een gezamenlijke aanpak van de werkgeversbenadering en het toe leiden van klanten naar de arbeidsmarkt.

In goed overleg met het PHC Sociale Zaken IJmond heeft de Stuurgroep Werkplein IJmond met daarin de managers Sociale Zaken van de IJmondgemeenten, het UWV Werkbedrijf IJmond en De Meergroep, de intentie uitgesproken om te komen tot een formaliseren van de samenwerking. Deze intentie is vertaald in een bestuurlijke samenwerkingsovereenkomst Werkplein IJmond die op 18 november 2010 door alle partijen is ondertekend. In december is de Stuurgroep Werkplein in overleg gekomen tot een concept-model voor de samenwerking. Dit model is voorgelegd aan het PHC Sociale Zaken.

In januari 2011 is een volgende stap gemaakt en heeft het PHC Sociale Zaken opdracht gegeven aan de Stuurgroep Werkplein de voorbereidingen te treffen om te komen tot een organisatorische entiteit waarin de vier IJmondgemeenten en De Meergroep in afstemming met het UWV komen tot geïntegreerde dienstverlening aan de klant binnen het domein werk, binnen de financiële kaders. In deze projectopdracht treft u de eerste uitwerking van de definitiefase aan.

De aanleiding om te komen tot een organisatorische entiteit zijn:

- De bezuinigingen op de sociale werkvoorziening in budget en aantallen plaatsen en de indringende gevolgen daarvan voor De Meergroep;
- De aankondiging van het kabinet van de nieuwe Wet Werken naar Vermogen m.i.v. 1 januari 2012 waarin de Wet werk en bijstand (WWB), Wet investeren in Jongeren (WIJ), en delen van de Wet Sociale Werkvoorziening (WSW) en de Wajong worden opgenomen;
- De bezuinigingen op het Participatiebudget.
- De demografische en conjuncturele ontwikkelingen die het noodzakelijk maken de huidige uitkeringsgerechtigden “klaar te zetten” voor de arbeidsmarkt van straks;
- Het feit dat de Programmaraad (samenwerkingspartners UWV, VNG en Divosa) de onomkeerbare samenwerking in 2011 onderstreept, ondanks een aantal harde bezuinigingsopdrachten¹.

Bedreigingen: bezuinigingen UWV

Op 14 maart 2011 heeft het ministerie van Sociale Zaken en Werkgelegenheid de Tweede Kamer per brief geïnformeerd over bezuinigingen bij UWV. De totale besparingsdoelstelling voor UWV bedraagt € 600 miljoen voor de periode 2012 - 2015. Hiervan komt € 240 miljoen ten laste van UWV WERKbedrijf. Deze bezuiniging heeft gevolgen voor de toekomstige geïntegreerde dienstverlening op Werkpleinen.

In de dienstverlening aan werkzoekenden (WW) krijgt de e-dienstverlening een prominente plaats. Slechts een klein deel van de werkzoekenden kan in de toekomst nog gebruik maken van face-to-face dienstverlening. Het WERKbedrijf zal zich in de komende jaren concentreren op 30 Werkpleinen in het land. In de loop van 2011 zal bekend worden welke Werkpleinen dat zijn. De samenwerking tussen gemeenten en WERKbedrijf blijft bestaan, maar de vorm zal stevig veranderen. De verplichte geïntegreerde dienstverlening zoals

¹ Bron: http://www.samenvoordeklant.nl/uploads/media/20101223_De_uitdaging_Samen_sterk_voor_WERK_-_Werkpleinagenda_2011_vDef.pdf

verwoord in SUWI-wetgeving wordt losgelaten. Is er nu nog sprake van integrale dienstverlening, in de toekomst zal de dienstverlening complementair zijn.

De nieuwe complementariteit in dienstverlening naar werkgevers en werknemers wordt de komende maanden verder geconcretiseerd en uitgewerkt door UWV, Rijk en gemeenten. Het bestuur van het UWV realiseert zich dat alle ontwikkelingen bij gemeenten en WERKbedrijf het vasthouden van de samenwerking lastig kan maken. Toch doen ze een indringend beroep op een ieder om daar vooral mee door te gaan. Juist vanuit de onontkoombare verbondenheid tussen gemeenten en WERKbedrijf in de keten voor werk en inkomen.

Kansen

De huidige situatie biedt naast de bedreiging van deze bezuinigingen ook kansen om regionale samenwerking op het gebied van werk succesvol op te pakken. In de collegeprogramma's van de betrokken gemeenten wordt uitdrukkelijk aandacht besteed aan regionale samenwerking. Deze regionale samenwerking op het gebied van werk is één van de uitwerkingen van IJmondiale samenwerking.

In de regio IJmond bevindt zich een groot aantal bedrijventerreinen, die rondom het Noordzeekanaal zijn gelegen, een drukke aan- en afvoerroute voor goederen en producten, waarvan veel bedrijvigheid in dit gebied gebruik maakt. De samenwerking op het gebied van werk maakt het eenvoudiger om werkgevers in de regio te verbinden aan werkzoekenden; vooral door het aantal aanspreekpunten te verminderen en de kwaliteit van de dienstverlening te verbeteren.

Door de nieuwe Wet Werken naar Vermogen, de bezuinigingen op SW-bedrijven, UWV en gemeentelijke budgetten komt de dienstverlening ernstig onder druk. De partners dienen de samenwerking te intensiveren om hun dienstverlening aan burgers en bedrijven te kunnen voortzetten binnen de beschikbare financiële kaders. Wanneer de samenwerking niet verder vormgegeven wordt ontstaan er risico's voor de bedrijfsvoering van elk van de samenwerkingspartners. Het voortbestaan van De Meergroep als sociale werkvoorziening staat door de bezuinigingen op de SW en de nieuwe wetgeving onder druk. De verandering waar de meeste SW-bedrijven nu mee bezig zijn is de omslag naar leerwerkbedrijf of arbeidsontwikkelbedrijf. Ieder bedrijf doet dat op zijn manier. De Meergroep en de vier IJmondgemeenten willen deze omslag samen vormgeven en zien kansen om gezamenlijk de dienstverlening aan werkzoekenden en werkgevers uit te voeren in afstemming met het WERKbedrijf.

2. Projectdoelstelling

2.1 *Projectresultaat*

Het projectresultaat is een specifieke organisatorische entiteit waarin de vier IJmondgemeenten en De Meergroep in afstemming met het UWV komen tot geïntegreerde dienstverlening aan de klant binnen het domein werk.

Deze specifieke entiteit heeft als doelstelling meerwaarde voor de klant te creëren en het betaalbaar, doelgericht en beheersbaar houden van de sociale zekerheid door:

1. Een betaalbare uitvoering. Het genereren van uitstroom tegen een zo laag mogelijke kostprijs met inschakeling van alle partijen die nodig zijn om dat te bereiken binnen en buiten het gemeentelijk domein.
2. Het actief betrekken van werkgevers bij de uitvoering en daarmee het benutten van het arbeidspotentieel ten behoeve van de vacatures die in de komende jaren gaan ontstaan.

2.2 *Het model*

Tijdens de tweedaagse sessie heeft de Stuurgroep Werkplein IJmond vastgesteld dat de werkzaamheden en activiteiten van de partners elkaar zodanig aanvullen en versterken dat zij de bestaande samenwerking versneld wil intensiveren en uitbouwen. Bijkomend argument vormen de voornemens van het kabinet om de sociale zekerheid grondig te herstructureren en dat het raadzaam is daarop te anticiperen. Het motto is: "Samen staan we sterk". De ambities zijn vertaald in een eerste proeve van een model. Dit is als bijlage aan de projectopdracht toegevoegd en lichten we hieronder toe.

De integratie van de dienstverlening rond re-integratie/werk/scholing biedt veel kansen voor kwaliteitsverbetering van de dienstverlening. Het aanbod hoort niet af te hangen van de uitkeringssituatie van de werkzoekende, maar van diens hulpvraag. Deze vragen lopen dwars door de diverse uitkeringssituaties heen. Voor alle werkzoekenden geldt dat de ondersteuning zo snel mogelijk en zo breed mogelijk moet worden ingezet. Voor dienstverlening aan werkgevers geldt hetzelfde. Voor hen is het van groot belang dat zijn een vast aanspreekpunt hebben die zij op meerdere onderwerpen kunnen aanspreken.

Schets van de gewenste dienstverlening in het Werkplein IJmond

Het Werkplein is er voor alle inwoners van de IJmond die gebruik willen maken van de dienstverlening. Je hoeft niet per se werkloos, arbeidsongeschikt te zijn of een uitkering te (willen) ontvangen. We hebben geen wachtkamer of een nummer systeem. Iedereen wordt direct geholpen of gaat direct zelf aan de slag. Na het eerste gesprekje kun je zelf rondkijken of direct aan de slag gaan. Als je daar hulp bij nodig hebt dan krijg je die. Leuk is, dat de beveiliging in een keurig uniform, de gastheren en vrouwen, degene die verantwoordelijk is voor het huishouden, et cetera, allemaal werkzoekenden zijn, die op die manier werkervaring opdoen. Je hebt dus contact met ervaringsdeskundigen die weten hoe je verder kunt komen! De belangrijkste functies van het Werkplein zijn om werkgevers aan goede medewerkers te helpen en om werkzoekenden te ondersteunen bij het vinden van een baan. Wij geloven dat de meest succesvolle aanpak gebaseerd is op het benutten van jouw eigen vaardigheden en kwaliteiten. Het werk wat je zoekt moet je tenslotte ook zelf gaan uitvoeren! Onze stelling is dan ook dat je alleen een baan vindt als je daar zelf hard aan werkt. Aan het ontvangen van een uitkering hebben de landelijke en de lokale overheid de voorwaarde verbonden dat er een tegenprestatie wordt geleverd voor diegenen die een Wsw, Wajong of WWB uitkering ontvangen. Het werken aan werk is dus niet vrijblijvend. Niet deelnemen kan betekenen dat je maar een deel van, of zelfs geen uitkering krijgt als je niet actief deelneemt.

Daar staat dan wel tegenover dat ook de medewerkers op het Werkplein en iedereen daar omheen, alles in het werk zullen stellen om samen met jou het maximale te bereiken, wat voor jou binnen de huidige arbeidsmarkt mogelijk is. Als je een keer niet op een bijeenkomst komt dan bellen we je op of zoeken je desnoods op om te vragen waar je bent. Om die dienstverlening mogelijk te maken is het noodzakelijk dat je bij een bezoek aan het Werkplein altijd een legitimatiebewijs en je DigiD bij je te hebt. Dat scheelt heel veel tijd en gedoe! Voor alles wat om welke reden niet helemaal lukt, kun je ondersteuning krijgen van de medewerkers op het Werkplein. Zij werken in hun kracht en hebben een houding en gedrag van durven en doen waarbij de klant centraal staat.

Werkgevers centraal

De vraag van de markt naar arbeidskrachten is richtinggevend voor het model dat partijen voor staan. Het gaat erom de vraag van de markt zo goed mogelijk te kennen en te vertalen naar competenties en vaardigheden van werkzoekenden.

Ook voor werkgevers is het van belang dat zij een beroep kunnen doen op aanbod dat past bij hun vraag. Een goede vormgeving en positionering van het accountmanagement is daarbij van cruciaal belang. Branchegericht werken is daarbij uitgangspunt. Het is aan de accountmanagers om de vraag te matchen met het regionale arbeidsaanbod.

Uitkeringsachtergrond of vestigingsgemeente (binnen de IJmond) zijn daarbij niet relevant. Zij dienen werk te acquireren, de vraag te articuleren en de match te maken tussen vraag en aanbod waarbij zij gebruik kunnen maken van de noodzakelijke ondersteuningsinstrumenten. De uitdaging en inzet is om iedereen naar het maximum van diens loonwaarde te bemiddelen naar zo regulier mogelijk werk. De aanpak kenmerkt zich door aanbod versterking van werkzoekenden opdat zij, al dan niet met ondersteunende instrumenten zoals proefplaatsingen en/of loonkostensubsidie geplaatst kunnen worden op vacatures binnen de branches.

Arbeidstrainingcentrum, ontwikkelbedrijf, plaatsing

De branchegerichte eenheden worden geflankeerd door het Arbeidstrainingcentrum (ATC), een ontwikkelbedrijf voor wsw-ers en werkzoekenden met een grote afstand tot de arbeidsmarkt en een eenheid die zich richt op plaatsing bij werkgevers en ondersteuning daarbij. Binnen deze eenheden worden alle activiteiten en instrumenten samengebracht die noodzakelijk zijn om werkzoekenden met een grote afstand tot de arbeidsmarkt weer op weg te helpen naar werk naar vermogen. Het ATC maakt een diagnose van de mogelijkheden van werkzoekenden met een arbeidshandicap, variërend van het ontbreken van arbeidsritme of opleiding tot lichamelijke of verstandelijke beperkingen. Door middel van aanbodversterking en het opdoen van arbeidservaring binnen de andere eenheden willen wij zoveel mogelijk kandidaten aan regulier werk helpen, eventueel met loondispensatie. Bij de acquisitie van werkplekken wordt zoveel mogelijk samengewerkt en afgestemd met de branchegerichte accountmanagers.

Naast de inzet van accountmanagers verwachten wij veel van een gezamenlijk in te richten werkgeversservicepunt. Meer dan de bestaande loketten zal daar actuele en gerichte informatie beschikbaar zijn voor werkgevers opdat zij optimaal geïnformeerd kunnen zijn over de vele ondersteuningsmogelijkheden variërend van premie- vrijstelling tot loonkostensubsidies en van participatiebanen tot belastingfaciliteiten bij scholing van personeel.

Voor diegenen die naar verwachting blijvend zijn aangewezen op beschutte arbeid blijft deze beschikbaar binnen de eenheid die zich richt op arbeidsontwikkeling van werkzoekenden met een grote(re) afstand tot de arbeidsmarkt. Het is van belang om werkgevers nadrukkelijk te betrekken bij de nieuwe aanpak en werkwijze. Commitment van werkgevers is immers van groot belang voor de slaagkans van het model. Via bestaande overlegfora zoals het Platform Arbeidsmarkt Onderwijs (PAO) kunnen zij betrokken worden bij het ontwikkelmodel. Daarnaast lijkt het raadzaam om één of meer geëngageerde werkgevers te benaderen voor

het vervullen van een ambassadeursrol. Deze aanpak hebben wij vertaald in een model dat u aantreft in de bijlage. Het gaat om een model op hoofdlijnen dat nog nader moet worden geëxpliciteerd en uitgewerkt.

2.3 *Stand van zaken*

De samenwerking verloopt tot nu toe voorspoedig. Gestart is met de gezamenlijke aanpak van jongeren tot 27 jaar in het Jongerenloket Werkplein IJmond. Alle medewerkers rond die discipline zijn geplaatst op het Werkplein en in grote eendracht is een aantal basisvoorzieningen georganiseerd en de gezamenlijke aanpak vorm gegeven. Gezien de grootte van de taak is zo'n experimentele aanpak binnen mogelijk, ook al klemt de dubbele structuur, het ontbreken van een gezamenlijk systeem, het ontbreken van eenduidig beleid en de ingewikkelde communicatie structuur. Bij uitbreiding van de samenwerking met de Wwb, wat een logische volgende stap is, moeten deze zaken formeler worden geregeld wil het goed kunnen werken voor onze klanten en medewerkers.

3.Aanpak

3.1 Projectmatige aanpak

Een uitdaging van deze omvang vraagt om een projectmatige aanpak waarin de verschillende fasen en verantwoordelijkheden expliciet worden gemaakt. De colleges van de IJmondgemeenten de bestuurlijk opdrachtgever en laten zich na vaststelling in de colleges vertegenwoordigen door het PHC Sociale Zaken IJmond als bestuurlijke Stuurgroep. De ambtelijke Stuurgroep Werkplein vervult de rol van ambtelijke opdrachtgever aan het projectteam.

De Stuurgroep zou graag de opdracht ontvangen om voorbereidingen te treffen die leiden tot een organisatorische entiteit waarin de vier IJmondgemeenten en De Meergroep in afstemming met het UWV Werkbedrijf komen tot geïntegreerde dienstverlening aan de klant (werkgever en werkzoekende) binnen het domein werk en binnen de financiële kaders.

Zodra de projectopdracht daartoe door de colleges is vastgesteld, werkt zij de onderstaande deelonderwerpen uit in een ontwerp. In de deelonderwerpen onderscheiden wij drie clusters, namelijk Bestuur, Bedrijfsvoering en Facilitering. Onder die drie clusters zijn alle aspecten als volgt ondergebracht:

De belangrijkste bestuurlijke deelonderwerpen zijn:

1. Structuur en zeggenschap;
2. Budgetten;
3. Personeel en informatie.

Het complete overzicht ziet er als volgt uit:

- o Bestuur met:
 1. Structuur en zeggenschap;
 2. Budgetten;
 3. Personeel en informatie;
 4. Sturing.
- o Bedrijfsvoering met
 1. Klant werkzoekende
 2. Klant werkgever;
 3. Processen;
 4. Beleid en producten;
 5. Planning en control.
- o Facilitering met
 1. Huisvesting;
 2. Automatisering.

Voor elk deelonderwerp wordt een deelprojectopdracht gemaakt. In deze werkgroepen worden de deskundigen uitgenodigd van de deelnemende organisaties zodat er een goed eindproduct ontstaat dat gedragen wordt door de samenwerkende organisaties.

Resultaat van de ontwerpfase is een gezamenlijk en gedragen ontwerp voor een intergemeentelijke organisatie voor werk in de regio IJmond.

3.2 *Communicatie*

Gemeenteraden

Om het draagvlak voor de samenwerking bestuurlijk te borgen, heeft het PHC Sociale Zaken IJmond besloten om op 21 april aanstaande een beleidsconferentie te organiseren waarvoor met name raadsleden van de betrokken gemeenten worden uitgenodigd. Deze bijeenkomst heeft een tweeledig doel, namelijk informatieoverdracht betreffende wijzigingen in de wet- en regelgeving op het vlak van de sociale zekerheid én bespreking van de diverse aspecten van de bestuursopdracht. Voorts worden zij uitgenodigd om hun ideeën en wensen ten aanzien van de voorgestane intergemeentelijke samenwerking naar voren te brengen. Waaraan dient het eindmodel te voldoen wil zij als succesvol worden bestempeld?

Gemeentesecretarissen/Directeuren

Inmiddels zijn er afspraken gemaakt met de gemeentesecretarissen om ook hen te informeren over de verschillende aspecten van de samenwerking. De borging vindt plaats in het periodieke gemeenschappelijk overleg van de gemeentesecretarissen.

Betrokken medewerkers

De betrokken medewerkers zullen worden geïnformeerd door onder meer een informatiebijeenkomst en door hen te betrekken bij de deelonderwerpen. Organisatorische wijzigingen zullen ter advisering worden voorgelegd aan de Ondernemingsraden van de verschillende gemeenten.

Cliëntenraden

Het project realisatie samenwerking Werkplein IJmond kent verschillende fasen waarin cliëntenparticipatie aan de orde is:

- De definitiefase die afsluit met de projectopdracht: december 2010-april 2011
- De ontwerpfase die afsluit met het ontwerp van de samenwerking: april 2011-november 2011
- De evaluatiefase vormgegeven in een evaluatierapport (2013).

Wij nodigen in de ontwerpfase de volledige gezamenlijke cliëntenraden uit waarna zij gezamenlijk vanuit de Cliëntenvertegenwoordiging Werkpleinen (CVW) advies uitbrengen. Waar nodig, als het bijvoorbeeld gaat om de wijziging van een lokale gemeentelijke verordening brengen de cliëntenraden hun eigen adviezen uit aan de betrokken besturen (de formele bevoegdheden van gemeentelijke cliëntenraden en UWV districtraden blijven in tact).

UWV Werkbedrijf

De rol van het UWV Werkbedrijf is in de komende periode een essentieel voor de ontwikkeling van de werkgeversbenadering en de vormgeving van de dienstverlening op en om het Werkplein. Het UWV Werkbedrijf is ook in een majeur bezuinigingstraject terecht gekomen als gevolg van de laatste kabinetsplannen.

Om de deelname van het UWV Werkbedrijf in de komende periode te bestendigen, gaat er een brief uit van het PHC, die ter kennisname wordt gebracht van de colleges, waarin de besturen het UWV Werkbedrijf in kennis stellen van de investeringen die de gemeenten doen in de regionale samenwerking en de opzet van de gezamenlijke dienstverlening, uitgaande van een duurzame rol van het UWV Werkbedrijf in onze regio.

4.Planning

De globale planning is als volgt:

-Behandeling in de colleges van de projectopdracht	April 2011
-Ontwerpfase	
-Beleidsconferentie met raadsleden	21 april 2011
-Start samenwerking rond de WWB	1 juni 2011
-Beschrijving overgang van oud naar nieuw	1 sept. 2011
-Oplevering ontwerp	November 2011
-Besluitvorming en aanpassing (Inclusief een tweede beleidsconferentie met raadsleden)	Nov./dec. 2011
-Start realisatie nieuwe organisatie	Januari 2012
-Realisatiedatum	Januari 2013
-Evaluatie	2012-2013

5. Globale begroting

Tot 1 januari 2011 is een AKO-subsidie ontvangen voor de organisatie van de samenwerking op het Werkplein. De ambtelijke Stuurgroep is van mening dat er voor het vervolg eveneens ondersteuning noodzakelijk is, willen we (tijdig) het eindmodel realiseren. Daarnaast is het noodzakelijk om op het gebied van ICT en processen externe deskundigheid in te schakelen, die niet gefinancierd kan worden uit de reguliere middelen. Voor beleid en aansturing is een bedrag opgenomen dat gebaseerd is op de inzet van bestaande medewerkers. Het komt de samenwerking naar onze mening ten goede als alle inzet die niet gedekt kan worden uit de reguliere middelen en capaciteit, gedragen wordt door de gezamenlijke partners. Uit de onderstaande globale berekening blijkt dat een bedrag van circa € 350.000 per jaar gedurende twee jaar noodzakelijk is om de samenwerking te organiseren en te implementeren.

De beoogde samenwerking zal niet alleen resulteren in betere dienstverlening op het gebied van werk maar, op termijn, ook leiden tot substantiële besparingen op overhead en personeel. Gedurende de ontwerpfase zal duidelijk worden waar besparingen mogelijk zijn en kan worden verdiend op de investering. Het uitgangspunt is dat de investering volledig wordt terugverdiend. Deze inverdieneffecten kunnen vanaf 1 januari 2014 worden verwerkt in de begroting.

Wij stellen voor de opbrengsten en kosten van de samenwerking, inclusief de financiering van de voorbereiding als volgt te verdelen: 50% Meergroep en 50% gemeenten naar rato van het aantal inwoners op 1 januari 2011 (zie bijlage). Tussentijds uittreden ontslaat de partners niet van het nakomen van de aangegane financiële verplichting.

De Meergroep neemt 50% van de investeringskosten voor haar rekening. Daarnaast draagt De Meergroep bij door een brede inzet van de eigen organisatie in zowel de pilot loondispensatie als in de samenwerking op het Werkplein.

Tweejarige begroting 2011 en 2012, per jaar:

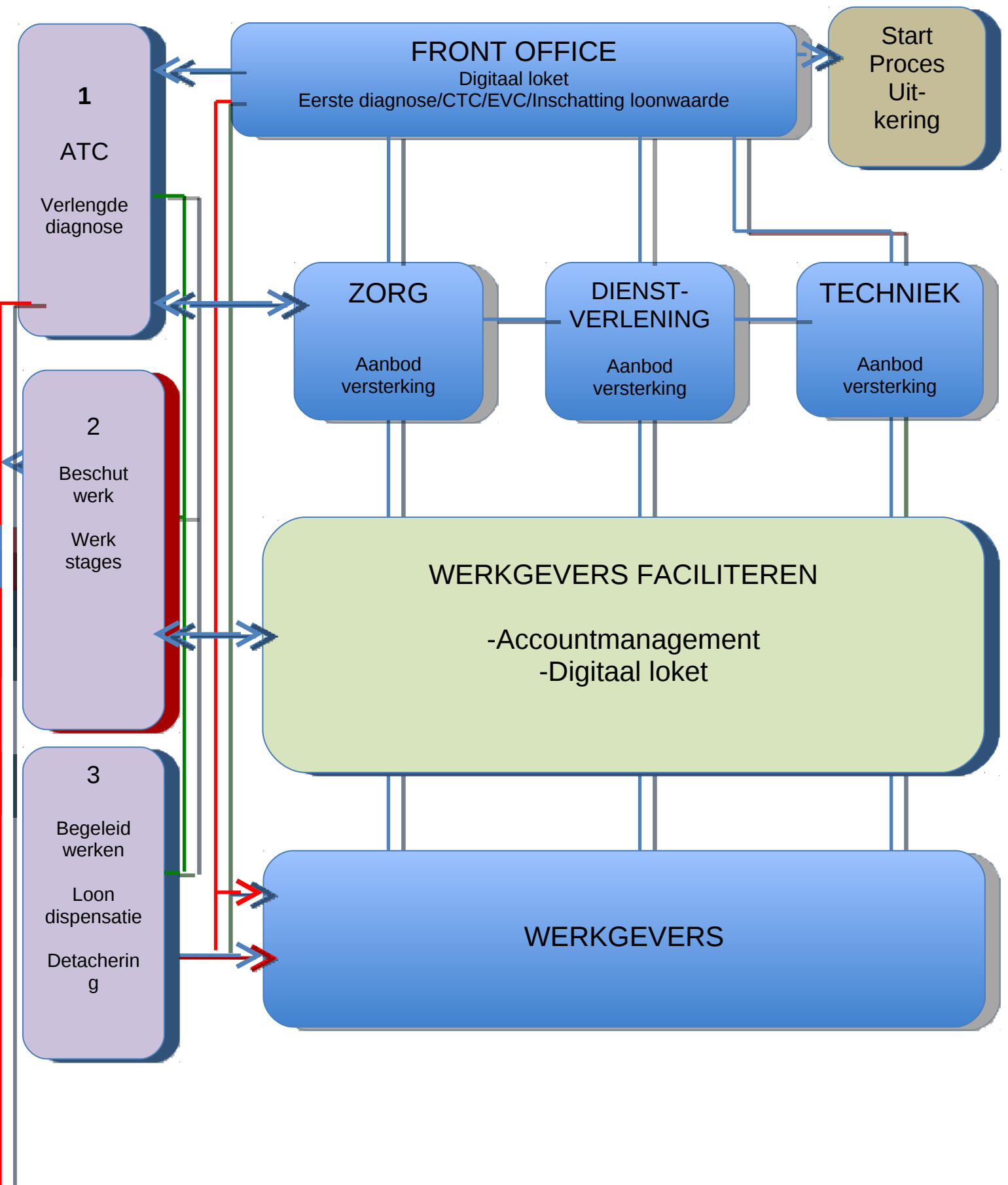
Projectleider, excl. BTW	€ 85.000
Beleidsontwikkeling en harmonisatie	€ 60.000
Sturing gezamenlijke medewerkers	€ 60.000
Procesondersteuning	€ 50.000
ICT, excl. BTW	€ 25.000
Processen, excl. BTW	€ 25.000
Opleidingen en trainingen	€ 25.000
Onvoorzien	<u>€ 20.000</u>
Totaal per jaar	€ 350.000

6. Voorgestelde beslissing

1. Opdracht geven aan de Stuurgroep Werkplein om de voorbereidingen te treffen om te komen tot een organisatorische entiteit waarin de vier IJmondgemeenten en De Meergroep in afstemming met het UWV, komen tot geïntegreerde dienstverlening aan de klant binnen het domein werk, binnen de financiële kaders. Dit werkt de Stuurgroep uit in een ontwerp waarin tenminste de in de bovenstaande nota genoemde onderwerpen worden behandeld.
2. Gezamenlijk gedurende twee jaar 350.000 euro per jaar beschikbaar stellen ter voorbereiding en implementatie van de samenwerking waarbij de Meergroep 50% voor haar rekening neemt en de IJmondgemeenten eveneens 50% naar rato bijdragen.
3. Opnemen dat tussentijds uittreden partners niet ontslaat van de verplichting tot het volledig nakomen van de aangegane financiële verplichting.
4. Instemmen met de voorgestelde aanpak waarbij de gemeenteraden in een vroegtijdig stadium worden betrokken bij de inhoud en vormgeving van de beoogde samenwerking, te beginnen met de (raads)beleidsconferentie op 21 april 2011.

Bijlage 1

Model dienstverlening



Bijlage 2 Inwoneraantal en verdeling middelen

Totale investering: € 350.000 per jaar voor de duur van twee jaar: € 700.000

-Aandeel De Meergroep: € 175.000 per jaar voor de duur van twee jaar

-Aandeel gemeenten € 175.000 per jaar voor de duur van twee jaar, verdeling op grond van inwoneraantal 1 januari 2011:

Velsen: 67.290

Beverwijk: 39.329

Heemskerk: 39.193

Uitgeest: 12.804

Totaal: 158.600 inwoners

Verdeling kosten

Velsen: € 74.241,- per jaar

Beverwijk: € 43.391,- per jaar

Heemskerk: € 43.241,- per jaar

Uitgeest: € 14.127,- per jaar